

Ю.И. КАРАХАН А.П. СОКОЛЬСКИЙ

ШАХМАТЫ В ОБЩЕСТВЕ „СПАРТАК“



КОИЗ · 1958

ВСЕСОЮЗНОЕ ДОБРОВОЛЬНОЕ ФИЗКУЛЬТУРНО-СПОРТИВНОЕ
ОРДЕНА ЛЕНИНА ОБЩЕСТВО ПРОМЫСЛОВОЙ КООПЕРАЦИИ
«СПАРТАК»

Ю. И. КАРАХАН и А. П. СОКОЛЬСКИЙ

ШАХМАТЫ

В ОБЩЕСТВЕ „СПАРТАК“

*(Учебно-методическое пособие
для инструкторов-общественников, тренеров и судей)*

Под общей редакцией
международного мастера
В. П. СИМАГИНА

ВСЕСОЮЗНОЕ КООПЕРАТИВНОЕ ИЗДАТЕЛЬСТВО
МОСКВА — 1958

Игра в шахматы в Советском Союзе очень распространена и содействует подъему культурного уровня трудящихся. Кроме того, она воспитывает настойчивость, выдержку, волю и творческую мысль.

Почетное место, которое заняли шахматы в культурной жизни советского человека, объясняется прежде всего массовостью советского шахматного движения. В шахматы играют люди самых различных профессий и возраста.

Шахматное движение в нашей стране тесно связано с деятельностью коллективов физической культуры добровольных спортивных обществ и ведомств.

Советские шахматисты заняли ведущее место в мире. Успехи эти вполне закономерны и, как и в других областях культуры, они достигнуты благодаря неустанной заботе Коммунистической партии и Советского правительства.

Наряду с практическими достижениями в соревнованиях советские мастера внесли огромный вклад и в сокровищницу шахматной теории. Советские шахматисты являются также первыми в мире в отношении методики преподавания шахмат как учебной дисциплины.

Книга ставит своей целью ознакомить членов артелей промысловой кооперации и работников системы с основными правилами игры в шахматы и правилами проведения соревнований, помочь инструкторам-общественникам и тренерам самостоятельно организовать турниры в коллективах физической культуры.

В книге приводятся новые материалы, которые помогут работникам артелей промысловой кооперации самостоятельно изучить игру в шахматы. Приведены новая единая Всесоюзная классификация и разрядные нормы по шахматам и шашкам.

Поскольку в артелях часто проводятся соревнования и по шашкам, то в третьей части книги приведены материалы по организации и проведению соревнований и по шахматам и по шашкам, но без освещения специальных вопросов, связанных с правилами игры в шашки.

Авторы считают своим долгом выразить благодарность заслуженному мастеру спорта П. А. Романовскому, ценные указания которого очень помогли им в работе над книгой.

Часть первая

ШАХМАТИСТЫ ОБЩЕСТВА «СПАРТАК»

Глава I

ШАХМАТНЫЕ СОРЕВНОВАНИЯ СПАРТАКОВЦЕВ

В добровольном физкультурно-спортивном ордена Ленина обществе промысловой кооперации «Спартак» шахматы являются одним из наиболее распространенных видов спорта. Нет ни одной артели, где бы члены ее не играли в шахматы.

В ряде республиканских организаций общества «Спартак», в Москве и Ленинграде созданы центральные секции, в которых под руководством опытных тренеров ведется учебно-методическая и спортивная работа. Члены артелей с большим интересом посещают занятия, участвуют в квалификационных и тренировочных турнирах.

Обществом «Спартак» систематически проводятся соревнования в артелях, между артелями, первенства районных, городских, областных, краевых и республиканских советов.

Всесоюзный совет Общества, руководя всей шахматной работой республиканских организаций, проводит и всесоюзные первенства, в которых принимают участие мастера спорта, сильнейшие кандидаты в мастера и победители республиканских чемпионатов из числа перворазрядников.

Всесоюзные личные первенства общества «Спартак» среди мужчин, начиная с 1948 года, стали традиционными и проводятся регулярно один раз в два года.

В 1952 году было проведено VII всесоюзное первенство. В городах Великие Луки, Астрахань и Черновцы было проведено три полуфинальных турнира, в которых приняли участие 42 шахматиста: 10 кандидатов в мастера спорта и 32 перворазрядника.

В начале 1953 года в Харькове победители полуфиналов вместе с мастерами спорта боролись в финальном турнире за звание чемпиона общества «Спартак», которое было завоевано литовским мастером Р. Холмовым, набравшим 10 очков из 14. На полочка от победителя отстал мастер Р. Нежметдинов, третьим был мастер С. Фурман. 7 мастеров спорта, 6 кандидатов в мастера и

1 перворазрядник — таков квалификационный состав финала VII первенства.

В полуфиналах VIII всесоюзного первенства Общества, которые состоялись в 1954 году в городах Таллине, Сухуми, Сталино и Пензе, приняли участие 64 шахматиста, в том числе и мастера спорта. Победителями в Таллине оказались чемпион Эстонии мастер Ю. Рандвийр и технорук одной из артелей города Каунаса — кандидат в мастера Е. Чукаев.

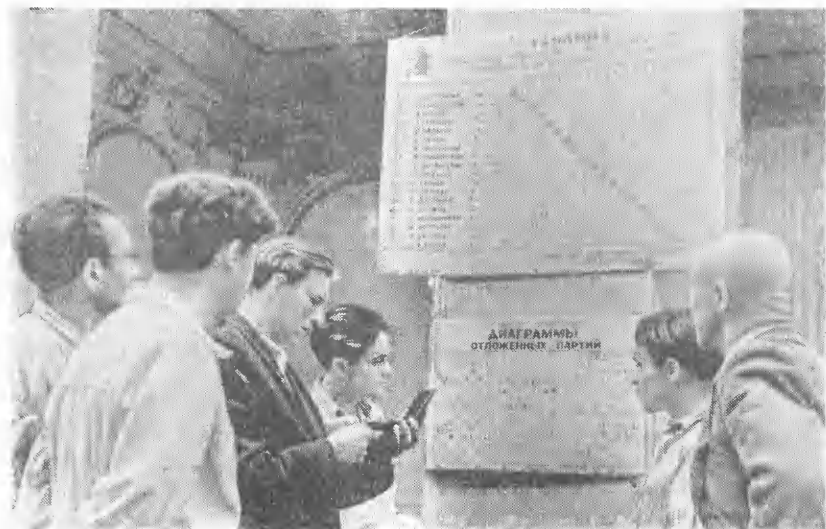


Фото 1

В Сухуми турнир принес победу представителю РСФСР — кандидату в мастера Ю. Ульянову. Второе — пятое места поделили мастера спорта И. Вистанецкис (Литовская ССР) и А. Кобленц (Латвийская ССР), кандидаты в мастера А. Саркисян (Армянская ССР) и А. Желяндинов (Московская область).

В Пензе в полуфинале большого успеха добился 18-летний харьковский перворазрядник Р. Идельчик, выполнивший норму кандидата в мастера и занявший в турнире первое место.

В Сталино первые два места поделили чемпион Белоруссии 1954 года мастер В. Сайгин и 19-летний чемпион Украины Я. Юхтман.

Летом 1955 года в Киеве состоялся финал VIII первенства. В турнире приняло участие 6 мастеров, 10 кандидатов в мастера и 2 шахматиста первого разряда. Первое и второе места поделили мастер В. Сайгин и один из победителей полуфинала в Пензе кандидат в мастера И. Зильбер (Рига). Третье место занял киевский мастер И. Липницкий, а четвертое — мастер С. Жуховицкий (Киши-

нев) и лишь на пятое место вышел чемпион Общества 1954 года мастер Р. Холмов. Последующие места заняли мастер А. Сокольский (Минск), кандидат в мастера Е. Чукаев (Каунас), мастер И. Вистанецкис (Вильнюс), кандидаты в мастера Ю. Карахан (Москва), Э. Гуфельд (Киев) и т. д.



Фото 2

В начале 1956 года между победителями первенства В. Сайгиным и И. Зильбером состоялся матч на звание чемпиона Общества, окончившийся победой молодого рижанина, завоевавшего почетное звание чемпиона общества «Спартак».

IX Всесоюзное первенство Общества было проведено уже по иной системе. Шахматисты прибалтийских республик, Средней Азии и Закавказья приняли участие в отборочных — зональных турнирах, состоявшихся летом 1956 года в городах Риге, Сталинабаде и Ереване. Одновременно были проведены первенства Российского, Украинского, Белорусского республиканских и Московского и Ленинградского городских советов Общества. Финал IX первенства проводился в начале 1957 года в Ленинграде и впервые был проведен по так называемой «швейцарской системе» *. При этой си-

* Принцип швейцарской системы сводится к тому, что после каждого тура проводится новая жеребьевка. Участники, добившиеся победы в первом туре, зачисляются в первую группу. Вторую группу составляют шахматисты, сделавшие в этом туре ничьи, и третью группу составляют потерпевшие в нем поражение. Перед началом второго тура для каждой из этих групп проводится самостоятельная жеребьевка. После второго тура образуются группы набравших по 2 очка, по полтора, по одному очку, по пол-очка и по нулю. Во всех пяти группах проводятся свои жеребьевки и участники этих групп встречаются между собой.

стеме заранее устанавливается количество туров в турнире (желательно не менее 8 и не более 11—12). Количество участников не ограничивается.

В финале IX первенства играли 38 человек: 8 мастеров спорта, 19 кандидатов в мастера и 11 перворазрядников. Было проведено 8 туров. В итоге, одинаковое количество очков (по 6 из 8) набрали: мастера спорта А. Суэтин (Минск), Я. Юхтман (Москва), кандидаты в мастера И. Зильбер (Рига) и М. Аброшин (Саратов).

По решению Всесоюзного совета общества «Спартак» летом 1957 года в Кишиневе был проведен матч-турнир в два круга четырех победителей для определения звания чемпиона Общества на 1957 год. В результате острой и напряженной борьбы первое место завоевал А. Суэтин, второе и третье места разделили Я. Юхтман и И. Зильбер.

Всесоюзный и республиканский советы общества «Спартак» большое внимание уделяют развитию шахматного спорта и среди женщин. Если в первых чемпионатах участие двух-трех перворазрядниц являлось крупным событием, то теперь настолько сильно выросла женская шахматная организация общества «Спартак», что далеко не все перворазрядницы получают возможность играть в финальном турнире. Первый женский шахматный чемпионат, состоявшийся в 1948 году, привлек небольшое число участниц. Он закончился победой чемпионки Эстонской ССР С. Роотаре.

Второй чемпионат 1950 года принес победу молодой украинской шахматистке Н. Русинкевич.

В третьем чемпионате (Каунас, 1951 год) победили москвичка Н. Войчик и киевлянка Э. Гольдберг.

Четвертое первенство, состоявшееся в 1952 году в Пензе, было разыграно в два этапа. К этому времени в обществе «Спартак» уже насчитывалось 6 перворазрядниц и 13 шахматисток второго разряда. В полуфиналах играли 24 шахматистки. Затем состоялся финальный турнир. После напряженной борьбы первое и второе места поделили С. Роотаре и Э. Гольдберг.

В 1954 году в эстонском городе Пярну было проведено V первенство. К этому времени число шахматисток-перворазрядниц возросло уже до 16. В полуфиналах приняли участие 30 шахматисток первого и второго разряда, и победители этих соревнований составили финальный турнир.

Первое и второе место заняли Н. Войчик и Н. Русинкевич. На третьем месте была С. Роотаре, а одной из победительниц прошлого турнира Э. Гольдберг пришлось довольствоваться лишь шестым местом (см. фото 3, 4).

Пярнуский турнир был интересен еще и тем, что его первые две победительницы получили право участия в составе команды общества «Спартак» в ведомственном первенстве СССР.

В 1955 году в городах Вильнюсе и Жданове состоялись полуфиналы VI Всесоюзного первенства Общества. 35 шахматисток первого и второго разряда боролись за право участия в финале.

Интересно отметить, что главными судьями обоих полуфиналов были ведущие шахматистки Общества — судьи республиканской категории С. Роотаре и Н. Русинкевич.



Фото 3

Летом 1956 года в столице Закарпатья Ужгороде был проведен финальный турнир, в котором участвовали 2 мастера спорта, 10 перворазрядниц и 2 шахматистки второго разряда.

VI чемпионат Общества собрал очень сильный состав и, пожалуй, был самым интересным из всех предыдущих.

Первое место и звание чемпионки Общества завоевала мастер спорта Н. Войчик, игравшая уверенно и с большой изобретательностью. Второе и третье места поделили молодые перворазрядницы: москвичка Н. Павлова и таллинская шахматистка У. Куре. Мастер спорта С. Роотаре смогла лишь поделить шестое и седьмое места с Э. Гольдберг.

Всесоюзный совет общества «Спартак», кроме личных соревнований, регулярно проводит и командные первенства.

В 1952 году в Ярославле было проведено первое командное первенство среди инвалидов промысловой кооперации. Это подлинно массовое соревнование охватило все союзы кооперации инвалидов страны.

При организации этого соревнования впервые была применена практика привлечения актива членов артелей промысловой кооперации инвалидов к шефству над отдельными командами. Так,

например, артели Ярославского облкоопинсоюза: «Октябрь», «Трудовик», «Сторожевая охрана» шефствовали над командами РСФСР, Украины, Белоруссии, Грузии, Эстонии, Латвии, Литвы, Москвы, Ленинграда и Киева. На всем протяжении турнира ощущалась крепкая связь членов артели с участниками первенства.



Фото 4

Соревнования были проведены по шахматам и шашкам с раздельным зачетом. В период соревнований участники в артелях города Ярославля и области провели в свою очередь ряд массовых мероприятий: лекций и сеансов одновременной игры.

Из 10 участвующих команд первенство по шахматам заняла команда Москвы, получившая переходящий приз Всесоюзного совета общества «Спартак».

Интересное соревнование в 1953 году провел Российский республиканский совет общества «Спартак». Это было второе командное первенство среди инвалидов промышленной кооперации Российской Федерации. По массовости оно бесспорно заняло первое место. В этом соревновании приняли участие представители 22 областей и краев (всего 176 человек).

Осенью 1953 года в Вильнюсе было проведено Первое Всесоюзное командное первенство общества «Спартак» по шахматам, в котором выступали команды республиканских советов Общества.

В этом соревновании участвовали 12 сборных команд: Российской Федерации, Украины, Белоруссии, Азербайджана, Грузии, Молдавии, Латвии, Эстонии, Литвы, Узбекистана, Москвы и Ленинграда. Каждая команда состояла из 6 мужчин и 2 женщин. По квалификационному составу имелось 8 мастеров спорта, 22 кандидата в мастера, 49 перворазрядников, 11 шахматисток второго и 6 третьего разряда.

Победительницей оказалась команда Ленинграда, выступавшая в составе: мастера С. Фурмана, кандидатов в мастера В. Кириллова, М. Клячко, М. Ноя, перворазрядников В. Быкова и Ю. Барского и второразрядниц Т. Михайловой и Н. Карцевой (Карцева в этом соревновании получила первый разряд).

На пол-очка от ленинградцев отстала сильная команда Российской Федерации, выступавшая в составе: мастера спорта Н. Новотельнова, кандидатов в мастера А. Магергута, М. Аброшина, А. Ноговицына, С. Варакина, Ю. Ульянова и перворазрядниц Е. Захаренко и А. Барышевой.

По личным результатам первые места по доскам заняли мастер спорта В. Сайгин (БССР), кандидат в мастера М. Брейтман (БССР), мастер спорта И. Вистанецкис (Литовская ССР), перворазрядник Л. Горный (Москва), кандидаты в мастера С. Варакин и Ю. Ульянов (РСФСР), перворазрядницы Э. Гольдберг (УССР) и Н. Карцева (Ленинград).

В 1955 году в Риге состоялось второе командное первенство, в котором участвовало уже 14 команд. Кроме ранее участвовавших, в соревнование включились команды Армении и Туркмении.

В составе каждой команды было 4 мужчин и 2 женщины. В турнире приняли участие международные мастера Р. Холмов, Г. Каспарян, Р. Нежметдинов, Н. Новотельнов, мастера спорта СССР И. Вистанецкис, В. Сайгин, С. Жуховицкий, 20 кандидатов в мастера, 36 перворазрядников и т. д.

Борьба за первенство свелась к борьбе между командами Эстонии и Литвы, которые, опередив своих конкурентов, пришли к финишу с одинаковым количеством очков. Первенство было присуждено команде Эстонии, как имеющей наибольшее количество побед. Команда-победительница выступила в составе: мастера С. Жуховицкого, кандидатов в мастера Ю. Рандвийра, Х. Луйка, Х. Кярнера, перворазрядниц С. Роотаре и Э. Налтинг. Победительница прошлого первенства — команда Ленинграда оказалась на шестом месте.

В феврале 1958 года в Харькове состоялось III Всесоюзное командное первенство Общества, в котором приняли участие 14 команд. В составе каждой команды было 5 мужчин и 2 женщины. Звание чемпиона общества «Спартак» и переходящий приз завоевала команда РСФСР, в которую входили международный мастер Р. Нежметдинов, мастер спорта А. Лутиков, кандидаты в мастера В. Васильев, М. Госин, А. Ноговицын и перворазрядницы Л. Шадуря и Н. Тимофеева.

Глава 2

ЗА ЗАВОЕВАНИЕ ЗОЛОТЫХ МЕДАЛЕЙ

На первом командном первенстве страны, проходившем в 1952 году в Одессе, спартаковцы поделили второе и третье место.

В 1954 году команда общества «Спартак» приняла участие во втором ведомственном первенстве Советского Союза за звание чем-

пиона страны, проходившем в Риге. Ко второму первенству Общество имело хороший, сплоченный коллектив шахматистов, что предвещало острую борьбу, так как среди участников команд были международные гроссмейстеры Авербах (чемпион СССР 1954 года), Петросян, Тайманов, Толуш, победитель Бухарестского турнира Корчной, нынешний чемпион страны Таль и другие. Звание чемпиона Советского Союза оспаривали 11 команд.

В состав команды спартаковцев входили международный гроссмейстер Петросян, международные мастера Холмов, Фурман, Симагин, Нежметдинов, мастер спорта Липницкий, перворазрядницы Войцик и Русинкевич.

В первом туре спартаковцы встретились с представителями добровольного спортивного общества «Труд» и выиграли эту встречу со счетом 6:2. В трудном поединке с сильной командой общества «Зенит» (Ленинград), в составе которой выступали гроссмейстеры Авербах и Толуш, спартаковцы одержали вторую победу, выиграв встречу со счетом 5:3. Полноценной победы над экс-чемпионкой мира Руденко добилась Н. Войцик.

В третьем туре в матче с командой общества «Медик» счет открыл мастер Фурман, выигравший интересную в теоретическом отношении партию у Черепкова. Не потерпев ни одного поражения, команда общества «Спартак» набрала 6 очков из 8.

К шестому туру лидирующими командами были «Спартак» и «Наука». Последней после крупной победы над командой ДСО «Труд» удалось вырваться вперед, так как в этот день в матче с командой ЦДСА спартаковцы играли ниже своих возможностей и выиграли встречу с минимальным перевесом (4,5:3,5 очка), 5 очков из 8 набрали спартаковцы во встрече с «Локомотивом».

Огромное число зрителей привлек десятый тур, в котором встретились лидеры турнира «Спартак» и «Наука». Исход этого поединка, по существу, предreshал вопрос о первенстве. Перед десятым туром команда «Наука» имела 43 очка, а команда «Спартак» 41,5 очка. Однако в десятом туре спартаковцы, проявив большую волю к победе, сумели добиться перевеса и выиграли встречу со счетом 4,5:3,5 очка. Интервал между лидерами сократился до 0,5 очка.

Выигрыш этого матча сыграл впоследствии решающую роль при присуждении звания чемпиона страны.

Все определил последний тур и не столько самый тур, сколько его последние минуты. Встреча с командой «Крылья советов» (Москва) проходила в ожесточенной схватке. Выиграв ее, спартаковцы набрали 5,5 очка, в то время как команда «Наука» набрала 5 очков против ЦДСА. Обе команды пришли к финишу с одинаковым количеством очков — по 51,5. По условиям соревнования, поскольку команда «Спартака» выиграла все 10 матчей, ей было присуждено первое место, кубок и звание чемпиона СССР.

Участники команды Петросян, Холмов, Фурман, Симагин, Нежметдинов, Липницкий, Войцик и Русинкевич были награждены золотыми медалями чемпиона СССР, а Войцик за исключительный результат присвоено также звание мастера спорта СССР.

Коротко расскажем о каждом из победителей первенства страны.

Лидер спартаковской команды — международный гроссмейстер Тигран Петросян уже в 18-летнем возрасте (родился в 1929 году) получил звание мастера спорта СССР. Большой природный талант и большая работа над собой, которую проделал молодой мастер, быстро выдвинули его в число ведущих шахматистов страны. В 1952 году в Стокгольме на международном турнире он завоевывает звание международного гроссмейстера и уже в следующем году в турнире претендентов на матч с чемпионом мира занимает пятое место. В 1956 году Петросян становится чемпионом Москвы.

Ратмир Холмов (родился в 1925 году), бывший матрос Северного флота, во время Отечественной войны принимал участие в далеких рейсах. Проходя службу во флоте, он уделял много внимания шахматам. Уже в 1947 году Холмов получил право участия в финале XVI первенства СССР. В 1954 году он участвовал на международном турнире в Бухаресте, где за достигнутые успехи ему было присвоено звание международного мастера. Холмов — неоднократный чемпион Литовской ССР. В текущем году он вновь занял в чемпионате республики первое место.

Семен Фурман (родился в 1920 году) является одним из лучших советских теоретиков. Свой опыт он передает спартаковцам Ленинграда, ведя большую тренерскую работу в артелях промысловой кооперации города. За успешное выступление на международном турнире в Бухаресте ему присвоено звание международного мастера.

Владимир Симагин (родился в 1919 году) шахматист оригинального стиля. В 1944 году ему было присвоено звание мастера спорта СССР, а вскоре после этого за выдающиеся успехи в международных соревнованиях — звание международного мастера. Симагин любит острую, комбинационную игру и является опасным противником для многих. На первом матче на первенство мира между гроссмейстерами Ботвинником и Смысловым Симагин был тренером и секундантом Смылова.

Рашид Нежметдинов (родился в 1912 году) с детства увлекался шахматами, одновременно играя и в шашки. Первый спортивный успех Нежметдинова — первенство Казани среди школьников в 1927 году. После демобилизации из армии в 1947 году Нежметдинов часто выступает в ответственных соревнованиях. В 1949 году он получает звание мастера спорта по шашкам, а на следующий год — звание мастера спорта и по шахматам. Нежметдинов единственный в нашей стране, кто добился такого большого успеха. В турнире 1954 года в Бухаресте ему было присвоено звание между-

народного мастера по шахматам. Нежметдинов отлично ведет атаку и часто решает партию уже в срединной стадии.

Исаак Липницкий (родился в 1923 году) свои первые шаги на шахматном поприще начал в Киевском дворце пионеров. Во время Отечественной войны Липницкий прошел боевой путь от Сталинграда до Берлина. Он был награжден четырьмя боевыми орденами и тремя медалями. Липницкий неоднократно добивался больших успехов в первенствах страны. В 1949 и 1956 годах Липницкий завоевывает звание чемпиона Украины. В 1950 году, разделив первое и второе места в соревнованиях на первенство общества «Спартак», Липницкий выполнил норму мастера спорта.

Нина Войчик (родилась в 1923 году) в первенствах общества «Спартак» неоднократно занимала первое место. За абсолютно лучший результат в командном первенстве СССР 1954 года ей было присвоено звание мастера спорта СССР. В 1955 году она поделила первое место с О. Рубцовой в чемпионате Москвы и такого же результата добилась в 1957 году (вместе с Игнатъевой).

Нина Русинкевич (родилась в 1925 году) дважды была чемпионкой общества «Спартак», в течение длительного времени является чемпионкой Сталинской области. В артелях Донбасса ведет тренерскую работу, во многом помогая молодым шахматистам.

В заключение расскажем о ведущих шахматистах и шахматистках общества «Спартак».

В добровольно-спортивное общество «Спартак» входят: один гроссмейстер, 23 мастера спорта, свыше 70 кандидатов в мастера и большая армия шахматистов первого, второго и третьего разряда.

Среди женщин имеется три мастера спорта, 38 шахматисток первого разряда, около 80 второразрядниц.

Звание международного мастера присвоено также Г. Каспаряну и В. Микенасу.

Г. Каспарян проживает в Тбилиси и ведет там большую работу в артелях промысловой кооперации. Каспарян является большим знатоком теории эндшпиля. Его перу принадлежат многие оригинальные этюды. Каспарян — мастер и по шахматной композиции.

В. Микенас в довоенное время часто выступал в международных турнирах. Он одерживал победы над чемпионами мира Алехиным и Ботвинником. В 1950 году ему было присвоено звание заслуженного мастера спорта. В настоящее время он проживает в городе Вильнюсе. Он является постоянным тренером гроссмейстера П. Кереса. В 1955 и 1957 годах Микенас был участником финала первенства СССР.

Спартаковцы: А. Суэтин, А. Сокольский (Минск), В. Сайгин (Брест), П. Кондратьев, В. Быков (Ленинград), А. Лутиков (Челябинск), М. Бейлин, А. Поляк, Я. Юхтман (Москва), Ю. Рандвийр (Таллин), С. Жуховицкий (Кишинев), И. Липницкий (Киев), Б. Гургенидзе (Тбилиси), И. Вистанецкис (Вильнюс), А. Уфимцев (Куста-

най), А. Банник (Киев), А. Буслаев (Тбилиси) являются мастерами спорта.

Большую работу в артелях промысловой кооперации по подготовке новых кадров шахматистов ведут И. Вистанецкис, И. Липницкий, П. Кондратьев. Под их руководством созданы новые коллективы в артелях, проводятся теоретические занятия, сеансы одновременной игры.

Наряду с этим, эти мастера продолжают неустанно работать над собой, участвуя в первенствах своих республик. Кондратьев завоевал звание чемпиона Ленинграда, а С. Жуховицкий в 1957 году был чемпионом Азербайджанской ССР.

Также необходимо отметить ведущих кандидатов в мастера и перворазрядников, которые проводят серьезную, систематическую работу с членами артели. Это Л. Левант, Ю. Барский (Ленинград), Х. Хиндре, Ф. Виллард (Таллин), Б. Корсаков (Ворошиловград), М. Альтшулер, Г. Клейнер (Москва), Э. Сардаров (Кировобад), Э. Гуфельд, А. Ольшанский, (Киев), З. Месропов (Тбилиси), А. Ноговицын (Иваново), В. Баршаускас (Каунас), Э. Берг (Рига), М. Аброшин (Саратов), М. Ашбель (Харьков) и другие.

Заслуженный мастер спорта Ольга Рубцова, перешедшая в начале 1956 года в общество «Спартак», в 1956 году завоевала звание чемпионки мира по шахматам среди женщин. Эта одаренная шахматистка начала изучать шахматную игру со времени Первого московского международного турнира (1925 год). Через два года она уже выигрывает первенство СССР и после этого еще пять раз становится чемпионкой страны.

В международном турнире 1949 года она занимает второе место, а после блестящего успеха в Московском международном турнире 1955 года добывается права играть матч на звание чемпионки мира. Как известно, тройной матч-турнир 1956 года закончился победой спартаковской шахматистки О. Рубцовой, которая завоевала почетное звание чемпионки мира по шахматам среди женщин. *

Н. Войчик и С. Роотаре являются мастерами спорта СССР. Роотаре — неоднократная чемпионка Эстонии по шахматам. К числу сильнейших перворазрядниц относятся: О. Марчевская, Н. Морозова и Н. Павлова (Москва), Н. Карцева, О. Семенова, Д. Волынская и Т. Михайлова (Ленинград), Е. Захаренко, Р. Вайнер, Г. Сатонина, А. Барышева, Л. Шадура, Н. Тимофеева, Е. Пекарская (РСФСР), Н. Русинкевич, Э. Гольдберг, Л. Коган, Е. Орловская, В. Куксова, З. Ткачук, С. Зарбаджи, М. Марченко (УССР), К. Скегина (БССР), Л. Церодзе, Г. Абросимова и К. Гогиава (Грузия), У. Куре, М. Орав, М. Картуль, М. Жуховицкая (Эстонская ССР), В. Каушилайте, М. Картанайте и Г. Бормусова (Литовская ССР), Э. Налтинг, Л. Пронина, В. Бородкина и М. Баклыкова (Узбекская ССР) и А. Токаржевская (Азербайджанская ССР).

* В начале 1958 года Елизавета Быкова в матч-реванше вернула себе звание чемпионки мира.

Часть вторая

ПЕРВОНАЧАЛЬНЫЕ СВЕДЕНИЯ О ШАХМАТНОЙ ИГРЕ

Глава 1

ОСНОВНЫЕ ПРАВИЛА ШАХМАТНОЙ ИГРЫ

Доска. Расстановка фигур

Шахматная партия — это борьба по установленным правилам между двумя противниками (партнерами), располагающими определенным количеством фигур и пешек. Борьба происходит на шахматной доске.

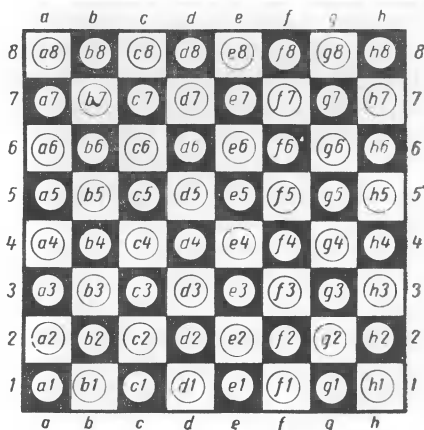
Доску нужно ставить так, чтобы угловое поле справа от играющего было белым.

Для записи шахматной партии вертикальные ряды доски обозначены латинскими буквами a, b, c, d, e, f, g, h; горизонтальные — цифрами от 1 до 8. Таким образом, каждое поле доски обозначается сочетанием соответствующей буквы и цифры, как это показано на диагр. 1.

Рекомендуется начинающему шахматисту сначала внима-

тельно ознакомиться с доской и изучить обозначение каждой клетки, чтобы потом хорошо знать каждое поле.

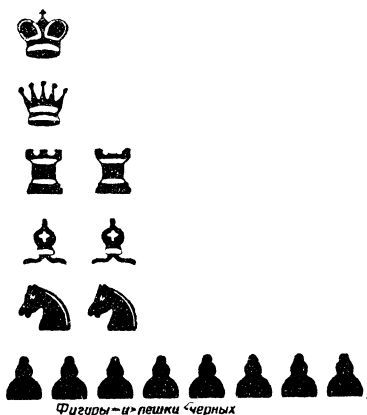
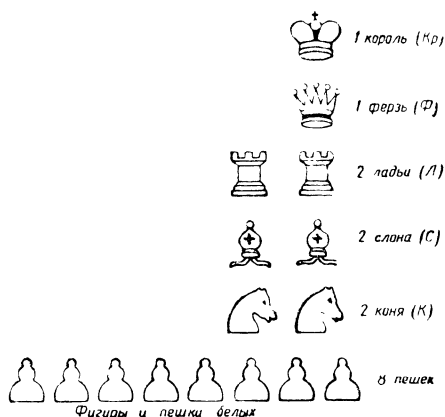
№ 1



У каждого противника перед началом партии имеется восемь фигур: один король (Кр), один ферзь (Ф), две ладьи (Л), два слона (С), два коня (К) и восемь пешек (см. рисунок)

(в скобках указаны сокращенные обозначения фигур).

Примечание. Пешки обозначений не имеют.



Начинающие шахматисты часто употребляют неправильные названия фигур. Так, ферзя называют королевой, ладью — ту-рой, а слона — офицером. Начи-нающему шахматисту следует сразу привыкать к правильным названиям фигур.

Белые фигуры в начальной позиции ставят на первой гори-зонтالي, пешки на второй. Чер-ные фигуры ставят на восьмой горизонтали, пешки на седь-мой.

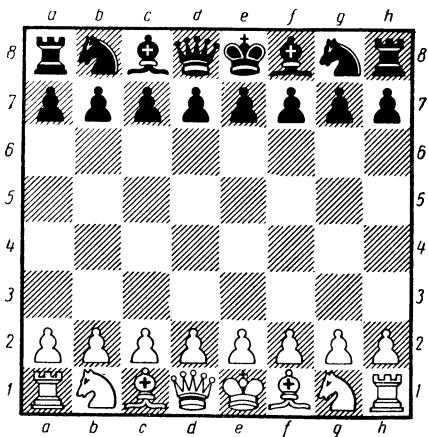
Расстановка фигур и пешек должна быть следующая (диагр. 2).

Исходная позиция на диа-грамме записывается так:

Белые: Крe1, Фd1, Ла1, Лh1, Сс1, Cf1, Кb1, Kg1, пп. a2, b2, c2, d2, e2, f2, g2, h2.

Черные: Кре8, Фd8, Ла8, Лh8, Сс8, Cf8, Кb8, Kg8, пп. a7, b7, c7, d7, e7, f7, g7, h7.

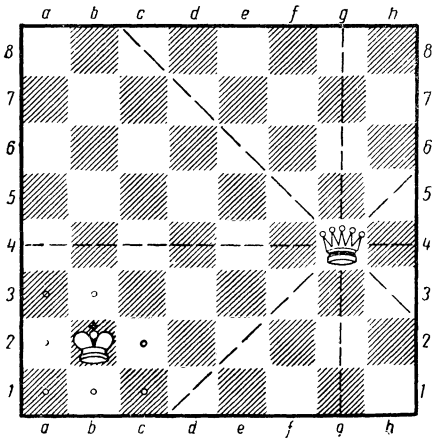
№ 2



Ходы фигур

Игру начинают белые. Ходы делают поочередно. Фигуры ходят следующим образом. Король — в любом направлении на одно соседнее поле. Ферзь — так же в любом направлении по вертикали, горизонтали или диагонали на любое расстояние (диагр. 3).

№ 3

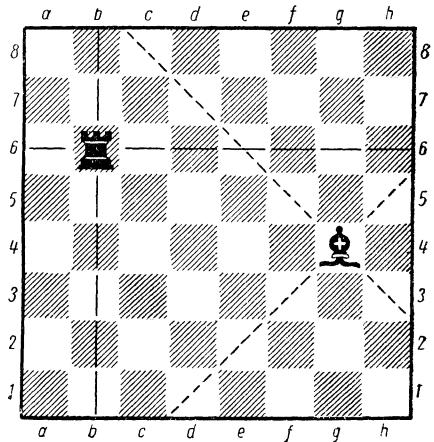


Ладья — по вертикали или горизонтали на любое поле.

Слон — по диагонали на любое поле (диагр. 4).

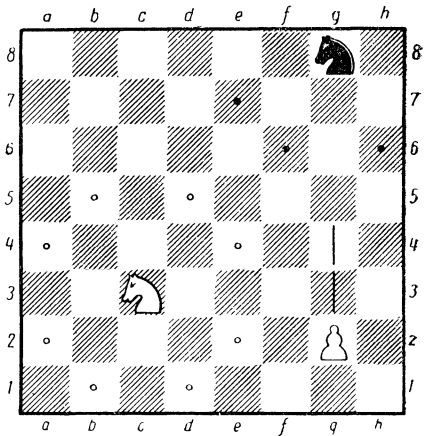
Конь делает прыжок, напоминающий букву Г на поле другого цвета (с белого поля на черное и наоборот), как показано на диагр. 5 (конь единственная фигура, которая мо-

№ 4



жет перепрыгнуть через стоящие на пути фигуры). Пешка

№ 5



ходит вперед по вертикали на одно поле и лишь с начального своего расположения может пойти сразу на два поля по вертикали.

Взятие фигур состоит в том, что фигура или пешка противника снимается с доски, а фигура, совершившая взятие, становится на ее место. Взять можно, разумеется, только неприятельские фигуры или пешки.

Пешки, в отличие от фигур, ходят вперед по вертикали, а бьют вперед по диагонали на одну клетку.

Особо следует оговорить правило «взятие на проходе». Если пешка идет сразу на два поля (с первоначального места) и при этом оказывается рядом по горизонтали с пешкой противника, то противник своим ответным ходом может взять ее точно так же, как и при ходе пешки на одно поле. Такое взятие называется взятием на проходе. Взятие на проходе допускается лишь непосредственно после хода пешки на два поля. Если это не сделано, то право взятия на проходе утрачивается.

Пример. Белая пешка стоит на e2, черная на d4. В ответ на ход e2—e4 черные могут взять ее своим ответным ходом, играя d4 : e3.

Любая пешка, достигшая последней горизонтали, тут же должна быть заменена ферзем, ладьей, слоном или конем того же цвета. Таким образом, на доске может быть поставлено несколько одинаковых ферзей, ладей и т. д. Чаще всего ставят ферзя, как сильнейшую фигуру.

Однако иногда бывает выгодно поставить другую фигуру, например, коня, если окажется, что следующим своим ходом при помощи этой новой фигуры играющий может объявить про-

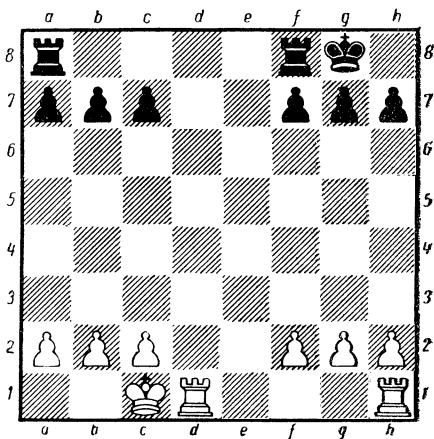
тивнику шах с одновременным нападением на ферзя или ладью, или же просто дать мат.

Рокировка

Один раз в течение партии король и одна из ладей имеют право сделать совместное движение, которое считается за один ход и называется рокировкой.

Рокировка делается следующим образом: король переставляется на два поля по направлению к ладье, после чего ладья переходит через него и ставится на соседнее с ним поле. Рокировка бывает длинная и короткая (диагр. 6).

№ 6



Белые сделали длинную рокировку, черные — короткую

Рокировка разрешается лишь при следующих условиях:

а) если ни король, ни ладья не сделали еще ни одного хода;

б) если король не стоит под шахом:

в) если король в результате рокировки не попадает под шах;

г) если поле, через которое должен пройти король, не атаковано фигурой противника.

Шахматист должен хорошо помнить, что рокировку надо начинать обязательно с хода короля. Если играющий сначала возьмется за ладью, то вне зависимости от того, сразу ли он переставит вслед за ладьей короля, он обязан будет сделать ход ладьей и рокировки не производить.

Рокировка делается для того, чтобы увести короля в безопасное место под защиту пешек королевского или ферзевого фланга и ввести в действие ладью.

Шах и мат

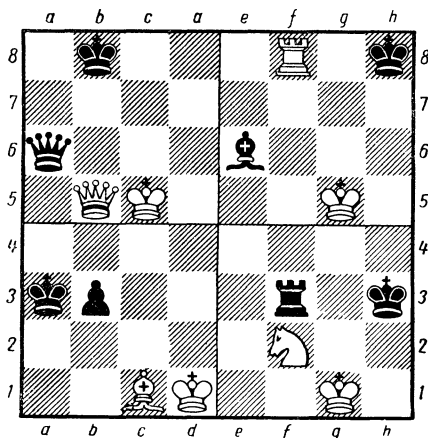
Цель игры — сделать мат королю противника. При нападении какой-либо фигуры или пешки на неприятельского короля с угрозой взять его на следующем ходу получается шах королю. Возможны три способа защиты от шаха: 1) взять неприятельскую фигуру, атакующую короля; 2) отойти королем на поле, не находящееся под ударом неприятельских фигур; 3) закрыться какой-либо из своих фигур или пешкой.

Шах, от которого нет защиты, называется матом королю. Партия заканчивается победой стороны, давшей мат.

На диагр. 7 показаны четыре примера, в которых черному королю объявляется шах различными фигурами.

В левом верхнем квадрате белые объявили шах ферзем. Чер-

№ 7



ные могут побить белого ферзя своим ферзем (также объявляя шах белому королю) или закрыться ферзем на поле b7, или уйти королем.

В правом верхнем квадрате белые объявили шах ладьей. Черные могут закрыться слоном на g8, или уйти королем на g7 или h7.

В левом нижнем квадрате белые объявили шах слоном. Черные могут закрыться пешкой или уйти королем.

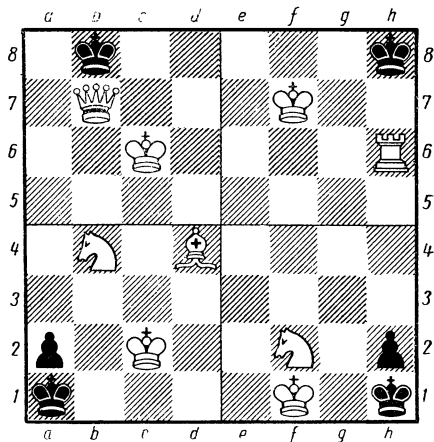
В правом нижнем квадрате белые объявили шах конем. Черные могут взять коня ладьей или уйти королем.

На диагр. 8 показаны примеры мата: в левом верхнем квадрате мат ферзем; в правом верхнем квадрате мат ладьей; в левом нижнем квадрате мат слоном; в правом нижнем квадрате мат конем.

На диагр. 9 белые своим ходом могут объявить черному королю шах ферзем, ладьей, сло-

ном, конем, но мат можно объявить лишь пешкой, продвинув ее на поле g7. Если в позиции

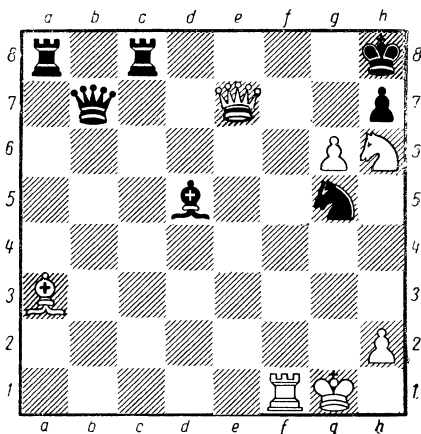
№ 8



на диаграмме ход черных, то черные могут сделать мат, поставив коня на поле h3.

Объявлять вслух шах или мат не обязательно. Произнесение одним из противников слова

№ 9



шах или мат в позиции, где в действительности шаха или мата нет, не влечет за собой ника-

ких последствий, но является нарушением турнирной дисциплины.

Победой одной из сторон считается в закончившейся партии случай, если королю одного из противников дан мат или один из противников сдался, не дожидаясь мата.

Ничья

Партия считается законченной вничью, если:

а) ни один из противников не имеет достаточного материального преимущества, чтобы добиться победы (остались одинаковые короли или король с легкой фигурой, то есть с конем или слоном против короля);

б) у обоих противников осталось по королю со слоном, причем слоны одноцветные (одноцветными слонами называются слоны, которые ходят по полям одного и того же цвета). При наличии разноцветных слонов практически может быть дан мат;

в) на доске создалось положение пата*;

г) один из противников дает вечный шах, то есть ряд непрерывно следующих шахов, от которых неприятельский король не может укрыться;

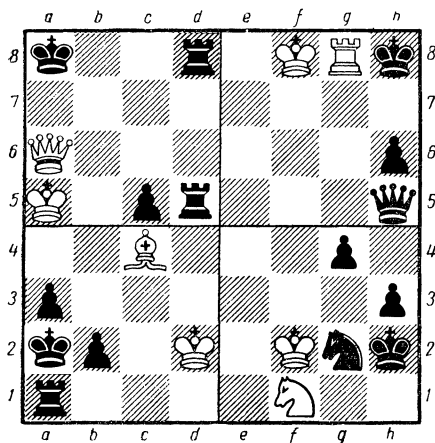
* Пат — положение, в котором король стороны, имеющей очередь хода, не находится под шахом, но в то же время не имеет ни одного хода, причем все остальные фигуры его лагеря также не имеют никаких ходов.

д) один из противников предлагает ничью, а другой ее принимает.

Ничья фиксируется по заявлению одного из участников также и тогда, когда в партии от трех и более раз повторяется одна и та же позиция, причем очередь хода каждый раз будет за одной и той же стороной. Заявление надо делать судье, не совершая своего очередного хода на доске, так как иначе противник может сделать ответный ход, изменяющий позицию.

На диагр. 10 показаны примеры вечного шаха.

№ 10

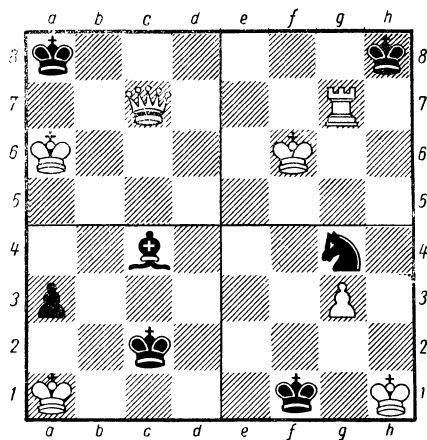


В левом верхнем квадрате белые делают вечный шах ферзем. Если черный король уходит на b8, то белые объявляют шах ферзем на b6 и т. д.

В правом верхнем квадрате белые делают вечный шах ладьей. В левом нижнем квадрате белые делают вечный шах слоню; в правом нижнем квадрате — вечный шах конем.

На диагр. 11 показаны примеры пата: в верхней половине доски при ходе черных, а в нижней половине доски при ходе белых — пат.

№ 11



Следует указать, что если в течение пятидесяти ходов не была взята ни одна фигура или пешка, а также ни одна пешка не сделала хода, то слабейшая сторона может потребовать признания ничейного результата данной партии.

Пример. У одного из противников король, конь, слон; у другого король. Сильнейшая сторона в течение пятидесяти ходов не нашла правильного пути к созданию матовой позиции.

Сравнительная сила фигур и пешек

Сила шахматных фигур различна. Она определяется их дальностью и подвижностью. Вместе с тем сила фигур

может меняться в зависимости от позиции. Так, несомненно, что пешка является слабейшей единицей в игре, но в эндшпиле (конце игры) значение пешки возрастает, поскольку, достигнув последней горизонтали, она может быть превращена в ферзя или другую фигуру.

Сильнейшей фигурой является ферзь, как самая подвижная и дальнбойная. Ферзь, примерно, равен двум ладьям, и несколько слабее трех легких фигур (слонов, коней).

Следующая по силе фигура — ладья. Ладья, примерно, равна легкой фигуре (слону или коню) плюс две пешки. Две ладьи несколько уступают по силе трем легким фигурам.

Слон и конь приблизительно равноценны по своей силе. Каждая из этих фигур в отдельности, примерно, равна трем пешкам. Следует оговориться, что все зависит от позиции. В одном случае оказывается сильнее конь, в другом слон. В конце игры часто три пешки оказываются сильнее легкой фигуры. В зависимости от позиции соотношение сил различных фигур может резко меняться. Нередки случаи в эндшпиле, когда ладья, пробравшаяся в тыл противника, оказывается сильнее двух легких фигур. В ряде случаев бывает выгодно пожертвовать ферзя за ладью, слона и пешку. Бывает и так, что в конце игры одна из фигур — король, ладья или пешка, находящаяся на первоначальной позиции, делает ничью против короля и ферзя. Таких примеров можно было бы подобрать множество.

Дополнительные правила

Если противник, имеющий очередь хода, прикоснется к своей фигуре, то он обязан пойти ею *, а если он коснется неприятельской, то должен взять ее. Когда шахматист, взявшись за фигуру или пешку, переставил ее на какое-нибудь поле и отнял от этой фигуры или пешки руку, то ход считается сделанным и менять его уже нельзя. До тех пор пока рука не отнята, можно этой же фигурой пойти на другое поле.

Запись шахматной партии (шахматная нотация)

Каждому шахматисту следует научиться записывать партию, сыгранную им в турнире, а также уметь разбирать партии других шахматистов. Кроме обозначений полей и сокращенных обозначений фигур, для записи партий необходимо знать также следующие обозначения:

— означает ход без взятия фигуры

: ход со взятием фигуры

0—0 короткая рокировка

0—0—0 длинная рокировка

? плохой, слабый ход

?? очень плохой, проигрывающий ход

+ шах

++ двойной шах

× мат

! хороший, сильный ход

!! блестящий ход

!? рискованный, обоюдоострый ход.

Полная запись шахматной партии производится следующим

* Прикосновение к фигуре, у которой нет хода, не влечет за собой никаких последствий.

щим образом. Сначала записываются фамилии играющих, город, дата; слева — ходы белых, справа — ходы черных, а также порядковые номера ходов. Примером записи может служить следующая партия.

Родзинский — Алехин

Париж, 1913 год

- | | |
|-----------------|------------|
| 1. e2 — e4 | e7 — e5 |
| 2. Kg1 — f3 | Kb8 — c6 |
| 3. Cf1 — c4 | d7 — d6 |
| 4. c2 — c3 | Cc8 — g4 |
| 5. Фd1 — b3 | Фd8 — d7 |
| 6. Kf3 — g5 | Kg8 — h6 |
| 7. Cc4 : f7 + ? | Kh6 : f7 |
| 8. Kg5 : f7 | Фd7 : f7 |
| 9. Фb3 : b7 | Kpe8 — d7! |
| 10. Фb7 : a8 | Фf7 — c4! |
| 11. f2 — f3 | Cg4 : f3! |
| 12. g2 : f3 | Kc6 — d4! |
| 13. d2 — d3? | Фc4 : d3 |
| 14. c3 : d4 | Cf8 — e7! |
| 15. Фа8 : h8 | Ce7 — h4X. |

Иногда применяется сокращенная запись. В этих случаях, не упоминается, с какого поля пошла пешка или фигура, указывают лишь поле, на которое она пошла. Приводим пример сокращенной записи партии.

Рети — Тартаковер

Вена, 1910 год

1. e4 c6 2. d4 d5 3. Kc3 de
4. K : e4 Kf6 5. Фd3 e5? 6. de
Фа5+ 7. Cd2 Ф : e5 8. 0—0—0!
K : e4?? 9. Фd8+! Kp : d8
10. Cg5++ Kpc7 11. Cd8X.

В сокращенной записи при взятии пешкой записывается лишь, с какой вертикали на какую перешла пешка (так в данной партии 6. d4 : e5 сокращенно записано, как 6. de).

Глава 2

КРАТКАЯ ПРОГРАММА ЗАНЯТИЙ В НИЗОВОМ КОЛЛЕКТИВЕ

(ДЛЯ НАЧИНАЮЩИХ ШАХМАТИСТОВ И ШАХМАТИСТОВ ЧЕТВЕРТОГО И ПЯТОГО РАЗРЯДА)

Тренер-общественник, проводя занятия в низовом коллективе, для начала должен ознакомить слушателей с правилами шахматной игры, сообщить первоначальные сведения по теории шахмат, заинтересовать слушателей шахматной композицией.

Параллельно с занятиями по теории игры необходимо орга-

низовать практическую тренировку слушателей, проводя турниры, матчи, консультационные партии.

Большой интерес у шахматистов всегда вызывают сеансы одновременной игры мастера или кандидата в мастера. При возможности следует приглашать в низовые коллективы сильных шахматистов (лучше

всего шахматистов-спартаковцев) для проведения лекции или сеанса, так как только сочетание теории с практикой может принести успех.

В шахматах есть элементы спорта, науки и искусства. Содержание занятий поэтому должно быть разнообразным. Проведение различных соревнований (спортивная сторона) должно занимать большое место в работе секции. Занятия по теории игры знакомят слушателей с последними достижениями шахматной теории, развивают творческий, научный подход. Наконец, показ красивых содержательных партий, задач и этюдов прививает вкус и понимание логики и красоты шахматных партий, оттеняет элементы искусства в шахматах.

Следует также стремиться к тому, чтобы развивать самостоятельность и инициативу слушателей, чему будут способствовать задания на дом, проведение конкурсов задач и этюдов, индивидуальная консультация. На каждом занятии рекомендуется разбирать партии слушателей, отвечать на поставленные ими вопросы.

Кроме того, важной задачей является воспитание сознательности и дисциплины, серьезного отношения к творческой работе и к спортивным выступлениям. Для занимающихся необходимо всестороннее умственное и физическое развитие, а также укрепление своего здоровья, систематическое повышение физической подготовки, сдача норм ГТО.

Занятия следует проводить по заранее намеченному плану.

Для этого можно использовать приводимый ниже план занятий, составленный на основе программы, рекомендуемой учебно-методической комиссией Всесоюзной шахматной секции.

Разумеется, план может быть изменен в зависимости от состава слушателей и их творческих запросов. Если в составе секции одни начинающие, то план может быть упрощен, увеличено количество часов на объяснения правил, сообщение первоначальных сведений, матования одинокого - короля, простейших комбинаций, элементарных окончаний. Можно сократить количество часов, отводимых дебюту.

Если уровень слушателей ближе к IV-III разряду, то соответственно следует сократить сообщение первоначальных сведений и больше внимания уделить сложному эндшпилю, середине игры и более широкому показу дебютов.

Учебный план занятий рассчитан на 56 часов теории при 80 часах практики. Практика включает проверку домашних заданий, критический разбор партий слушателей, анализ позиций из середины игры и эндшпиля. Каждое из занятий рассчитано на два часа лекционных и три часа практики.

Занятия следует вести по концентрическому методу обучения, позволяющему через определенное время возвращаться к рассмотренным темам на более широкой, углубленной основе. Излагаемый материал нужно иллюстрировать конкретными примерами из практики. Примеры могут быть по-

добраны из имеющейся в наличии литературы. Список рекомендуемой литературы приводится ниже.

УЧЕБНЫЙ ПЛАН

Первое занятие

Шахматы в СССР и за рубежом

История возникновения шахмат

Популярность шахмат в нашей стране. Шахматы в Советском Союзе — подлинно народная игра. Многогранность шахмат, элементы искусства, науки и спорта. Условия развития шахмат в СССР и в капиталистических странах.

История возникновения шахмат: от индийской чатуранги к арабскому шатранджу и к современным шахматным правилам. Первый международный турнир. Андерсен, Морфи, Стейниц. (Использовать исторический очерк, приводимый в данной брошюре, и книги по истории шахмат).

Второе занятие

Первоначальные сведения

Значение теории. Цели и задачи занятий. Ходы фигур. Номинация. Шахматная терминология. Правила игры (извлечения из шахматного кодекса, изд. 1956 г.). Организация и проведение турниров. Разрядные требования. Методы пользования учебником. Запись сыгранных партий.

Третье занятие

Некоторые теоретические понятия. Мат одинокому королю (ферзем, ладьей)

Сила фигур и пешек. Их подвижность. Роль короля. Выгодный и невыгодный размен фигур (примеры). Что такое материальное преимущество?

Центр и фланги. Тяжелые и легкие фигуры. Названия пешек в зависимости от их взаимного расположения. Характер нападения пешкой и ее превращение в фигуру. «Вилка» как двойное нападение (примеры). Мат ферзем. Мат ладьей.

Четвертое занятие

Проведение пешки

Король и пешка против короля. Правило квадрата. Правило оппозиции (элементарное понятие). Пешки на крайних вертикалях «а» и «h». Слон и пешка против короля; метод выигрыша и случаи ничьей. Конь и пешка против короля.

Пятое занятие

Мат в начале партии

Мат в начале партии как быстро достигнутая цель. Характеристика ошибок начинающих, возникших в процессе игры (на примерах). Примеры коротких партий. Ошибочная игра в дебюте.

Шестое занятие

Быстрейшее развитие сил. Значение центральных полей

Использовать материал, приведенный в брошюре.

Седьмое занятие

Элементарные пешечные концы

Пешки против пешек и характерные особенности этих окончаний. Роль короля. Способ образования проходной пешки.

Восьмое занятие

Различные элементарные окончания

Использование материального преимущества в конце партии (при фигурах и пешках). Общие указания. Легкофигурные окончания. Лишняя пешка в окончаниях со слонами или конями. Окончания с ладьей против слона или коня. Ферзь против слона или коня. Ферзь против ладьи. Ферзь против пешки.

Девятое занятие

Сравнительная сила фигур. Понятие о комбинации

Сравнительная сила фигур. Шахматные поля в центре и на фланге и их особенности. Относительная сила и различная ценность фигур и пешек. Подбирать примеры.

Общие понятия о комбинации. Примеры двух- и трехходовых комбинаций в пройденном материале. Определение вари-

анта и комбинации. Вариант как серия ходов, объединенных одной идеей. Комбинация — форсированный вариант или ряд форсированных вариантов, связанных с проведением оригинальной идеи или материальными жертвами для достижения определенной цели. Комбинационные мотивы. Примеры красивых комбинаций.

Десятое занятие

Типичные комбинации. Шахматная задача

Комбинации на тему связи. Комбинации, использующие слабость последней горизонтали, седьмой (второй) горизонтали. Двойной удар. Спертый мат. Открытый шах.

Шахматная задача — это искусственно составленная позиция на шахматной доске, в которой надо в строго ограниченное количество ходов заматовать короля. Классики задачной композиции А. Галицкий, Л. Куббель. Решение задач.

Одиннадцатое занятие

План в шахматной партии

Стадии в шахматной партии (дебют, середина и эндшпиль). Творческие особенности каждой стадии. Принцип целесообразного развития фигур и пешек в дебюте и борьба за овладение инициативой. Составление плана игры на основе конкретных особенностей позиции. Последовательное и целесообразное его осуществление. Показать последовательно и логично проведенные партии.

Двенадцатое занятие

Развитие шахмат в России

Петров. Русские мастера до-чигоринского периода. Чигорин как основоположник русской шахматной школы. (Использовать исторический очерк, брошюры и книги по истории шахмат).

Тринадцатое занятие

Мат двумя слонами.

Мат слоном и конем.

Шахматный этюд

Мат двумя слонами. Мат слоном и конем. (Основное понятие). Шахматный этюд — искусственно составленная позиция, в которой по условию требуется найти выигрыш для одной из сторон или сделать ничью. Привести примеры. Виднейшие мастера этюдной композиции (А. Троицкий, Л. Кубель, В. и М. Платовы). Решение этюдов.

Четырнадцатое занятие

Элементарные ладейные окончания

Ладья и две связанные пешки против ладьи. Ладья и пешка против ладьи. Случай выигрыша при отрезанном короле слабой стороны. Случай ничьей. Пример выигрыша в ладейном окончании с многими пешками при наличии лишней проходной пешки, поддержанной ладьей сзади.

Пятнадцатое занятие

Легкофигурные окончания

Одноцветные слоны. Разноцветные слоны. Слон против коня. (Элементарные примеры).

Шестнадцатое занятие

Ферзевые окончания. Сложный эндшпиль

Окончания при ферзях с пешками. Стратегия в эндшпиле.

Семнадцатое занятие

Оценка позиции

Элементы оценки позиции: материальное соотношение сил, положение короля, пешечное расположение, подвижность и взаимодействие фигур, угрозы и контругрозы, роль инициативы. Примеры оценки позиций в партиях сильных шахматистов.

Восемнадцатое занятие

Некоторые типичные комбинации

Отвлечение, завлечение, перекрытие, прорыв, комбинация с образованием проходной пешки и другие тактические приемы.

Девятнадцатое занятие

Расчет сложных комбинаций

Множественный размен, ведущий к выгоде одной из сторон. Промежуточный ход. Длительная связка. Двойная связка. Преследование короля с последующим матовым финалом.

Двадцатое занятие

Атака, основанная на использовании неудачного положения короля противника

Нерокированный король, или открытый, как объект для атаки. Разрушающие комбинации путем пожертвования фигуры (жертвы на f7, g7, h7).

Двадцать первое занятие

Атака тяжелыми фигурами

Атака по открытой вертикали. Жертва пешек для вскрытия линии. Атака при рокировке в разные стороны.

Двадцать второе занятие

План в шахматной партии

Дать разбор двух партий с подробными комментариями дебюта, середины игры и эндшпиля*.

Двадцать третье занятие

Пути развития шахматного искусства (начало XX века)

Ласкер. Капабланка. Алехин как представитель русской чигоринской шахматной школы. Творчество Алехина. Показ его партий.

* Например, Ботвинник — Болеславский, матч-турнир 1941 года. См. сборник М. М. Ботвинник. Избранные партии; Кениг—Смыслов, радиоматч СССР—Великобритания. 1946 год. См. сб. В. В. Смыслов. Избранные партии.

Двадцать четвертое занятие

Основные дебютные принципы

Согласованная мобилизация сил. Инициативная борьба за центр. Обеспечение взаимодействия фигур и пешек.

Роль центральных полей, пешечное расположение, роль темпов в дебюте. Комбинационные мотивы в итальянской партии и дебюте двух коней.

Двадцать пятое занятие

Современная классификация дебютов. Открытые дебюты

Деление дебютов на открытые (начинающиеся с хода 1.e4 e5), полуоткрытые (начинающиеся с хода 1.e4, но без ответа 1... e5) и закрытые (начинающиеся с хода 1. d4, c4, Kf3). Условность этого деления по формальному признаку.

Открытые дебюты: итальянская партия, дебют двух коней, шотландская партия, испанская партия, дебют четырех коней, королевский гамбит и другие (показ ходов, определяющих дебют).

Основные варианты испанской партии: разменный вариант, чигоринский вариант, открытый вариант, улучшенная защита Стейница.

Чигоринский вариант осветить подробнее, остальные кратко.

Двадцать шестое занятие

Полуоткрытые дебюты

Полуоткрытые дебюты: сицилианская защита, французская защита, защита Каро-Канн, защита Алехина (показ первых ходов).

Сицилианская защита. Встречная борьба на разных флангах в ряде вариантов защиты: вариант дракона, система Раузера.

Двадцать седьмое занятие

Закрытые дебюты

Закрытые дебюты: ферзевый гамбит, защита Нимцовича, защита Грюнфельда, староиндийская защита, английское нача-

ло, дебют Рети (показ первых ходов).

Ферзевый гамбит: принятый ферзевый гамбит, ортодоксальная защита.

Двадцать восьмое занятие

Успехи советского шахматного искусства

Развитие шахмат в нашей стране после Великой Октябрьской социалистической революции. Новые успехи советского шахматного искусства за последние годы. Победы на международных турнирах. Советская шахматная школа. Советские гроссмейстеры. Особенности стиля ведущих советских шахматистов. Матч на первенство мира Смыслов—Ботвинник.

Глава 3

УЧЕБНОЕ ЗАНЯТИЕ НА ТЕМУ: «БЫСТРЕЙШЕЕ РАЗВИТИЕ СИЛ. ЗНАЧЕНИЕ ЦЕНТРАЛЬНЫХ ПОЛЕЙ»

Следует объяснить слушателям значение принципа быстрого развития сил и показать на примерах, к чему может привести отсталость в развитии. Поучительны следующие примеры:

1. **Латышский гамбит.** *Смыслов—Камышов* (чемпионат Москвы 1944 года). 1. e4 e5 2. Kf3 f5?! 3. K: e5 Фf6 4. Kc4 fe 5. Kc3 Фg6 6. d3! Cb4 7. Cd2 C:c3 8. C:c3 d5 9. Ke5 Фf5 10. de Ф: e4+ 11. Ce2 Kf6 12. 0—0 c6?

13. Ch5+ Kpf8 14. Le1 Фh4 15. Cg6! Ka6 16. Фе2 Ch3 17. Kf3! Черные сдались. Черные избрали неудачный дебют, связанный с преждевременным развитием ферзя. Задержка в развитии фигур ферзевого фланга, отказ от рокировки привели к быстрому поражению черных.

2. **Королевский гамбит.** *Баранов—Бонч-Осмоловский* (четверть финала XXI первенства СССР, Москва, 1952 год).

1. e4 e5 2. f4 e! 3. Сс4 Ке7 (Лучше 3... d5! 4. С:d5 Кf6) 4. Кс3 с6 5. d4 Кg6 6. Кf3 (Белые явно опередили черных в развитии) 6... Се7 7. 0—0 0—0 8. Ке5! К:е5 9. de d6 10. С:f4 de 11. С:е5 Фb6+? (лучше было разменяться ферзями, хотя и в этом случае у белых сохранялось значительное преимущество благодаря лучшему развитию). 12. Крh1 Фс5 13. Л:f7! (возможность комбинации обусловлена активным расположением фигур белых, в то время как у черных весь ферзевый фланг не развит). 13... Л:f7 14. С:f7+ Кр:f7 15. Фh5+ Крf8 (или 15... g6 16. Ф:h7+ Кре6 17. Cf4. Плохо и 15... Кpg8 из-за 16. Фе8+ Cf8 17. Ф:c8 Ф:е5 18. Ф:b7) 16. Лf1+ Cf6 17. Кd5! Кd7 (после 17... cd 18. С: f6 gf решает 19. Л:f6+ Кре7 20. Лf7+ Крd6 21. Фh6+ Се6 22. е5+! и т. д.) 18. b4! Черные сдались.

3. Сицилианская защита.
Авербах—Усачий (полуфинал XXIII первенства СССР. Москва, 1955 год)

1. e4 c5 2. Кf3 e6 3. d4 cd 4. К:d4 a6 5. Кс3 Сb4 6. Cd2 Ке7 7. Cd3 d5 (вскрытие игры выгодно стороне, имеющей лучшее развитие. Лучше 7... Kbc6) 8. ed К:d5 9. К:d5 С:d2+ 10. Ф:d2 Ф:d5 11. 0—0! (белые в основном закончили развитие своих сил, в то время как черные вывели лишь одного ферзя). 11... Cd7 (нельзя 11... Ф:d4 из-за 12. Сb5+) 12. Фе3 Фс5 13. Лаd1 g6? 14. Се4 Фс7 15. Фа3! (черные теперь не успевают рокировать) 15... f5 16. Cf3 Кр f7 17. Фb3 Ла7 18. Лfе1 Фс8 (фигуры белых теперь занимают

отличные позиции и они проводят решающую комбинацию) 19. К:с6! С:е6 20. Л:е6! Кpg7 21. Ле7+ Черные сдались.

После показа примеров, иллюстрирующих ошибочную игру в дебюте, можно перейти к примерам целесообразного развития сил. Для этого следует подчеркнуть значение центральных полей, разъяснить ориентировочную схему дебютного развития: 1) продвинуть центральные пешки, открывая дорогу фигурам; 2) развить легкие фигуры; 3) сделать рокировку; 4) вывести ладьи на центральные линии. Фигуры желательно направлять ближе к центру доски, стремясь к их согласованному взаимодействию. На развитие каждой из фигур, по возможности, следует тратить лишь по одному ходу.

На первых порах нет необходимости изучать множество существующих теоретических начал. Важно лишь хорошо усвоить значение принципов борьбы за центр и быстройшего развития сил. Руководствуясь ими, шахматист не сделает грубых ошибок в начале партии.

Для примера можно показать один-два дебюта.

Простейшее развитие сил осуществляется, например, в дебюте четырех коней: 1. e4 e5 2. Кf3 Кс6 3. Кс3 Кf6 4. Сb5 Сb4 5. 0—0 0—0 6. d3 С:c3 7. bc d6 8. Сg5 Фе7 9. Ле1.

Разобрать со слушателями партию Ботвинник—Решевский (Москва, 1948 г.), которая продолжалась далее: 9... Кd8 10. d4 Ке6 11. Сс1 Лd8 (лучше 11... с5) 12. Cf1! Кf8? 13. Kh4! Kg4? 14. g3 Фf6 15. f3 Kh6 16. Се3

Ле8 17. Фd2 Кg6 18. Кg2! Ch3 (плохо 18... Ф:f3 из-за 19. Се2! Ф:e4 20. С:h6 gh 21. Сb5!) 19. Се2 С:g2 20. Кр:g2 d5! 21. ed ed 22. cd Кf5 23. Cf2 Лed8 24. c4 h5 25. h4 b5 26. Фg5! Ф:g5 27. hg h4? 28. Cd3! hg 29. С:g3 К:d4? 30. Лад1! c5 31. dc К:c6 32. Се4! Лас8 33. Л:d8 + К:d8 34. Cf5! Ла8 35. Ле8 + Кph7 36. cb f6 37. Сс7 Ке6 38. Л:a8 К:c7 39. Л:a7 К:b5 40. Лd7 fg 41. a4 Черные сдались.

Предложить слушателям сыграть партию с записью, разыграв дебют четырех коней.

Задание на дом

1. Найти, как опровергается повторение ходов черными в дебюте четырех коней после ходов 1. e4 e5 2. Кf3 Кс6 3. Кс3 Кf6 4. Сb5 Сb4 5. 0—0 0—0 6. d3 d6 7. Сg5 Сg4? 8. Кd5! Кd4 9. К:b4 К:b5 10. Кd5 Кd4 11. С:f6 С:f3? 12. Фd2! Фd7.

2. Решить задачу Л. Загоруйко. Мат в два хода. Белые: Крb3, Фа5, Ле1, Сb1, Кd1, Кg5 п.f2(7); Черные: Крd4, Лd7, Ле8, Са1, Ch3, Кb8, Кс8, п. c7, d2, g4. (10) (Решение 1. Ке3!).

Глава 4

ТАКТИКА В СЕРЕДИНЕ ИГРЫ (УЧЕБНЫЕ ПРИМЕРЫ)

Комбинации на тему двойного удара

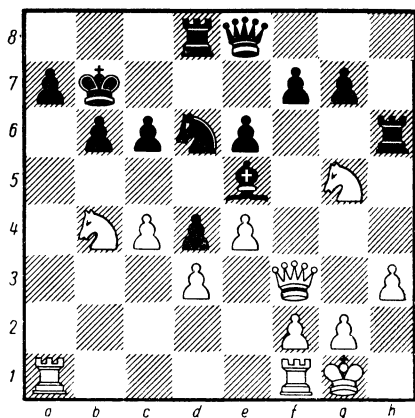
А. Разобрать короткую партию: Скандинавская защита: 1. e2—e4 d7—d5 2. e4:d5 Фd8: d5 3. Кb1—c3 Фd5—a5 4. d2—d4 Сс8—f5 5. Сс1—d2 Фа5—b6 6. Кс3—d5! Фb6—с6? 7. Cf1—b5! Фс6:b5 8. Кd5:c7+. Черные сдались.

Б. Показать слушателям комбинацию (диагр. 12).

Решение: 1. Кg5:f7! Кd6:f7 2. Фf3:f7 +! Фе8:f7 3. Ла1:a7+! Крb7:a7 4. Кb4:c6+ Кра7—a6 5. Лf1—a1 + Кра6—b7 6. Кс6:d8 + Крb7—c8 7. Кd8:f7 Лh6—h5 9. g2—g4! и белые выигрывают.

В. Решить этюд Л. Куббеля. Белые: Крb5, Фh7, Лh6, Кс4, п. b3 (5); черные Кра8, Фi8,

№ 12



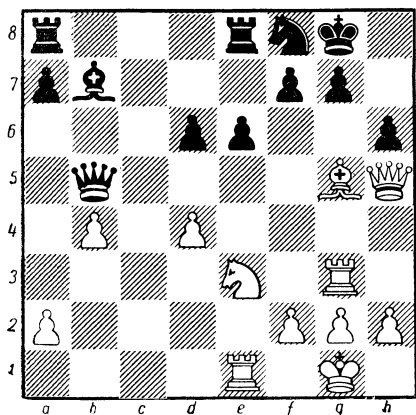
Лd8, Сс7, пп. a5, f7 (6). Выигрыш.

Решение: 1. Фе4+Крb8! 2. Лb6+! С:b6 3. Кра6! Лd7 4. Фа8+! Кр:a8 5. К:b6+Крb8 6. К:d7+.

Комбинация «мельница»

В партии Торре—Ласкер (международный турнир, Москва, 1925 г.) получилась следующая позиция (диагр. 13).

№ 13



Последовало: 1. Сg5—f6!! Фb5:h5 2. Лg3:g7+ Кpg8—h8 3. Лg7:f7+ Кph8—g8 4. Лf7—g7+ Кpg8—h8 5. Лg7:b7+ Кph8—g8 6. Лb7—g7+ Кpg8—h8 7. Лg7—g5+! Кph8—h7 8. Лg5:h5 Кph7—g6 9. Лh5—h3. Черные сдались.

Задание на дом

Найти выигрыш с помощью комбинация «мельница» в следующей позиции: Белые: Кpg1, Фh4, Лh3, Cf5, пп. f2, g2 (6); черные: Кph8, Фа2, Лс2, Лd3, Cf8, Кb1, Кf6, пп. e4, f7, g7, h5 (11).

Решение: 1. Ф:h5+! К:h5 2. Л:h5+ Кpg8 3. Ch7+ Кph8 4. С:e4+ Кpg8 5. Ch7+ Кph8 6. С:d3+ Кpg8 7. Ch7+ Кph8 8. С:c2+ Кpg8 9. Ch7+ Кph8 10. С:b1+ Кpg8 11. С:a2 и белые выигрывают.

Комбинация «лестница»

Показать этюд А. Гуляева. Белые: Крс2, Ла8, п. a7 (3); черные: Кра2, Се7 пп. b7, e4, g2, g7. Выигрыш.

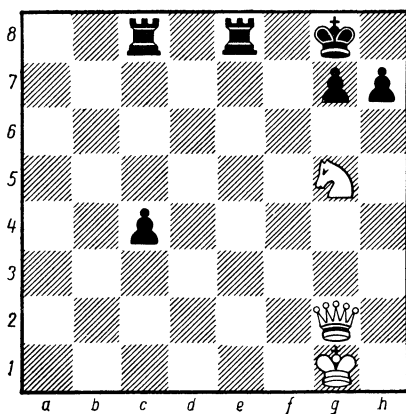
Решение. 1. Лh8! g1Ф 2. a8Ф+ Са3 3. Фg8+ Кра1 4. Лh1! Ф:h1 5. Ф:g7+ Кра2 6. Фf7+ Кра1 7. Фf6+ Кра2 8. Фе6+ Кра1 9. Фе5+ Кра2 10. Фd5+ Кра1 11. Фd4+ Кра2 12. Фc4+ Кра1 13. Фc3+ Кра2 14. Фb3+ Кра1 15. Ф:a3X.

«Спертый мат»

А. Показать короткую партию: 1. e2—e4 c7—c6 2. Kg1—f3 d7—d5 3. Kb1—c3 d5:e4 4. Кc3:e4 Kb8—d7 5. Фd1—e2!? Kg8—f6?? 6. Ke4—d6x.

Б. Красивая комбинация с жертвой ферзя для достижения мата (диагр. 14).

№ 14

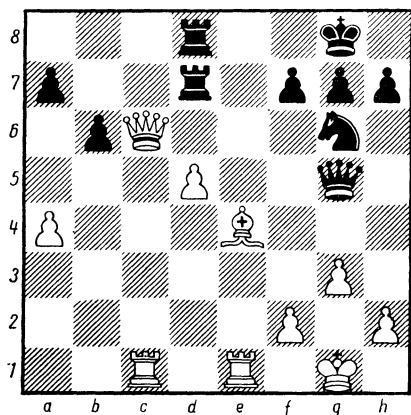


1. Фg2—d5+ Кpg8—h8 2. Kg5—f7+ Кph8—g8 3. Кf7—h6++ Кpg8—h8 4. Фd5—g8+! Ле8:g8 5. Kh6—f7x.

Мат по последней горизонтالي

Недостаточная защищенность последней горизонтали, возможность создания матовых угроз по последней горизонтали часто являются мотивами для возникновения различных комбинаций. Классическим примером может служить окончание партии Алехин—Колле (Париж, 1925 год) (диагр. 15).

№ 15

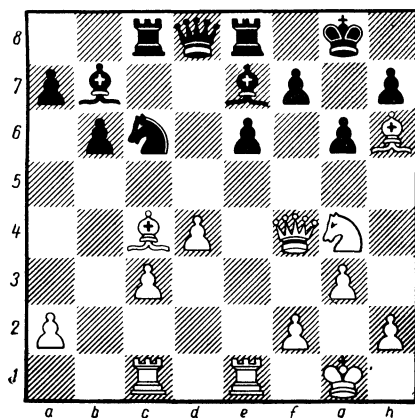


В этом положении Алехин сыграл: 1. Се4:g6! h7:g6? (ошибка. После 1... Ф :g6? 2. Ф:d7! Л:d7 3. Ле8X мат получался сразу, но, играя 1... fg!, черные могли еще длительно сопротивляться). 2. Фс6:d7!! Лd8:d7 3. Ле1—e8+ Кpg8—h7 4. Лс1—с8 Лd7—d8 5. Ле8:d8. Черные сдались.

Жертвы на f7, g7, h7 (или на f2, g2, h2)

В практике шахматных партий часто встречаются жертвы на пунктах f7, g7, h7 для создания решающих угроз неприятельскому королю.

№ 16

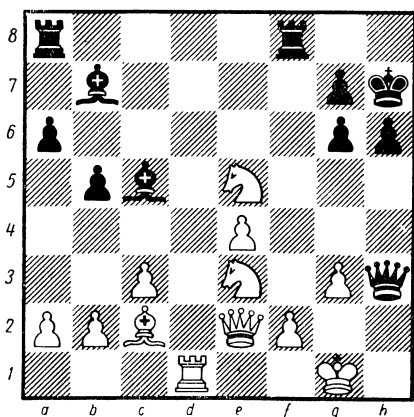


А. Жертва на f7 (диагр. 16).

Эта позиция получилась в партии Болбочан—Пахман (XII шахматная олимпиада, Москва, 1956 год). Черные неосторожно сыграли 1... Лс7? и после 2. Ф: f7+! белые форсировали мат.

Б. Жертва на f2. Далеко рассчитанную жертву ладьи осуществил Нежметдинов, игравший черными против Гургенидзе (XXIV первенство СССР, Москва, 1957 год) (диагр. 17).

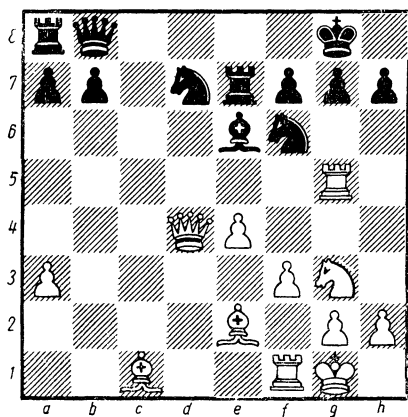
№ 17



1... Лf8 : f2! 2. Кpg1 : f2 (или 2. Ф : f2 Лf8 3. Фе1 Лf1+! 4. Ф : f1+ С : e3+ и т. д.) 2... Фh3 — h2+ 3. Кpf2 — e1 Фh2 : g3+ 4. Кpe1 — d2 Фg3 : e5 5. Ке3 — d5 Фе5 — g5+ Белые сдались.

В. Жертва на g7. Красивую жертву, форсирующую разгром королевского фланга черных, провел Ботвинник в партии с Кересом (матч-турнир на первенство мира. Гаага, 1948 год) (диагр. 18).

№ 18

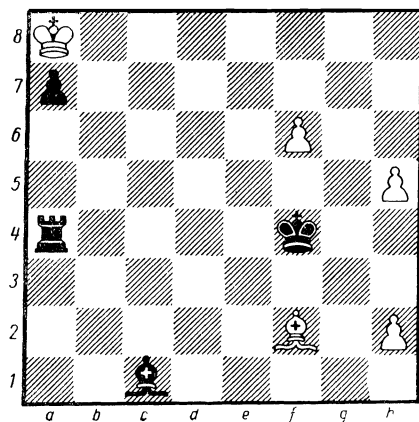


1. Лg5 : g7+! Кpg8 : g7
2. Kg3 — h5+ Кpg7 — g6 (после 2... Кph8 3. Сg5! или 2... Кpf8 3. К : f6 К : f6 4. Ф : f6 черным не спастись от матовых угроз). 3. Фd4 — e3! Черные сдались.

Г. Жертва на h7. При отсутствии коня на f6, защищающего поле h7, часто осуществляется жертва слона на h7. Эта жертва в большинстве случаев дает белым неотразимую атаку. Показательна следующая партия: Чигорин — Розенкранц (Петербург, 1897 год). Гамбит Эванса. 1. e2 — e4 e7 — e5 2. Кg1 — f3 Kb8 — c6 3. Cf1 — c4 Cf8 — c5 4. b2 — b4 (жертва пешки с целью выгнать темп для создания пешечного центра) 4... Сс5 : b4 5. c2 — c3 Сb4 — a5 6. 0 — 0 Kg8 — f6 7. d2 — d4 0 — 0 8. d4 : e5 Kf6 : e4 9. Сс4 — d5! Ca5 : c3 10. Cd5 : e4! Сс3 : a1 11. Се4 : h7+! Кpg8 : h7 (после 11... Кph8 12. Kg5 g6 13. Фg4! С : e5 14. Фh4! атака белых неотразима) 12. Kf3 — g5+ Кph7 — g6 (совсем плохо 12... Кpg8 из-за 13. Фh5 Ле8 14. Ф : f7+ Кph8 15. Фh5+ Кpg8 16. Фh7+ Кpf8 17. Фh8+ Кре7 18. Ф : g7×). 13. Фd1 — g4 f7 — f5 (или 13... К : e5 14. Фg3 Кpf6 15. f4! с сильнейшей атакой) 14. e5 : f6 Кс6 — e5 15. Фg4 — g3! Кpg6 : f6 16. f2 — f4 Кpf6 — e7 (не лучше и 16... Kg6 17. f5 Ке5 18. Ке4+ и т. д.) 17. Лf1 — e1 d7 — d6 18. Kbl — c3! Ca1 : c3 19. Фg3 : c3 Сс8 — f5 20. f4 : e5 Кре7 — d7 21. e5 — e6+ Черные сдались.

Хорошим примером комбинации на тему перекрытия является этюд А. Гуляева (диагр. 19).

Белые начинают и выигрывают. 1. f6 — f7 Cc1 — a3 2. h5 — h6 Лa4 — a5 3. Cf2 — c5!! (слон становится на поле пересечения линий действия ладьи и слона черных — комбинация Новотного) или 2... Лa4 — a6 3. Cf2 — g3 + Крf4 — e4 4. Cg3 — d6!! или 2... Лa4 — c4 3. Cf2 — c5!! Комбинация проходит в трех вариантах.



Глава 5

ЗАМЕТКИ О СТРАТЕГИИ

Начинающему шахматисту следует постепенно научиться правильно оценивать позиции, уметь составлять планы, соответствующие данному положению, и осуществлять их на доске.

Оценка позиции

В оценке позиции наиболее важными элементами являются материальное соотношение сил, пешечное расположение, активная позиция фигур.

Материальное соотношение сил

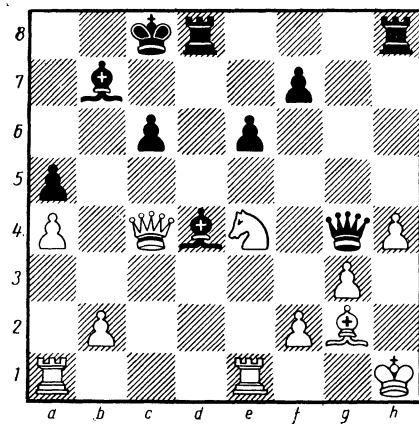
Перевес в силах при прочих равных условиях естественно дает шансы, которые необходимо постараться реализовать для достижения победы.

Реализация материального преимущества связана обычно

с разменами и переводом игры в эндшпиль, где наличие материального перевеса особенно сказывается.

Почителен следующий пример (диагр. 20):

№ 20



Смыслов—Бронштейн (Будапешт, 1950 год). Турнир претендентов.

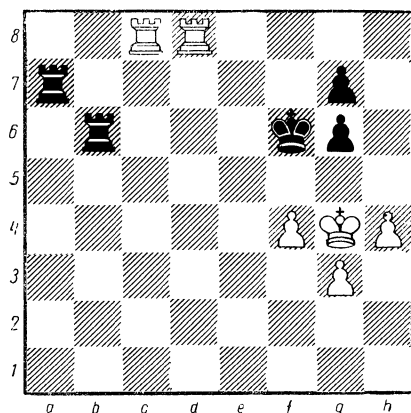
У белых лишняя пешка. С большим мастерством Смыслов вызывает упрощение игры и реализует свое преимущество.

1. Фс4—e2! Фg4: e2 (уклониться от размена черные не могли, так как иначе белые после Лс1 создавали сильную атаку) 2. Лe1: e2 Крс8—c7 3. Ла1—c1 Лd8—d5 4. Ке4—c3 Лd5—c5 5. Ле2—c2 Крс7—b6 6. Кс3—e4! (теперь вынуждается размен ладьи.) 6... Лс5: c2 7. Лс1: c2 Лh8—d8 8. Ке4—d2! Крb6—c7 9. Кd2—c4 (здесь конь занимает отличную позицию, вынуждая черных защищать пешку a5 ладьей, где она расположена пассивно) 9... Лd8—a8 10. f2—f4 f7—f6 11. Кph1—h2 e6—e5 12. f4: e5 f6: e5 13. Сg2—e4 Сb7—c8 14. Кс4—a3! (этим вызываются дальнейшие размены) 14... Сс8—d7 15. Ка3—b5+ Крс7—b6 16. Кb5: d4 e5: d4 17. Лс2—c4 Ла8—b8 18. b2—b4! Лb8—e8 (разумеется, размен 18... ab 19. Л: b4+ Крс7 20. Л: d4 (ведет к легкому выигрышу белых). 19. b4: a5+ Крb6—c7 20. Лс4: d4 c6—c5 21. Лd4—c4 Cd7—c6 22. Се4: c6 Крс7: c6 23. h4—h5 (движение пешки h5 при поддержке короля быстро решает) 23... Крс6—d5 24. Лс4—c1 Ле8—e4 25. Кph2—h3! Ле4: a4 26. h5—h6 Ла4: a5 27. h6—h7 Ла5—a8 28. Кph3—g4 Ла8—h8 29. Лс1—h1 c5—c4 30. Кpg4—g5 c4—c3 31. Кpg5—g6. Черные сдались.

Другой пример, технически более трудный, взят из партии

Петросян—Банник (XXI первенство СССР, Киев, 1954 год) (диагр. 21).

№ 21



На этот раз у белых лишняя пешка в четырехладейном окончании. Существенно, что размен одной ладьи в этой позиции ничего не дает белым. В случае 1. Лf8+ Лf7 2. Л: f7+ Кр: f7 создается позиция, которую вряд ли можно выиграть, так как у белых нет проходных пешек. Благоприятным для белых обстоятельством, кроме материального перевеса, является то, что позиция черного короля менее надежна. Петросян составляет следующий план реализации преимущества: 1) разменять пешку h4 на пешку g6; 2) оттеснить черного короля; 3) выиграть пешку g7.

Вот как это осуществилось в партии:

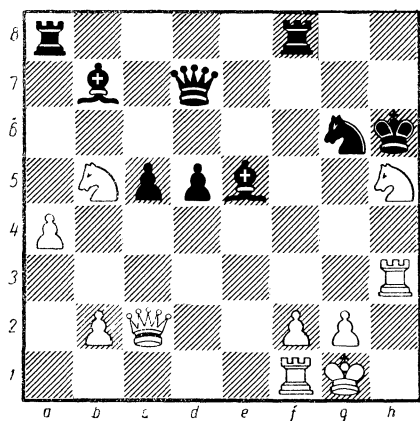
1. Лd8—h8 Ла7—b7 2. h4—h5! g6: b5+ 3. Кpg4: h5 Лb6—b5+ 4. Кph5—h4 Лb5—b1 5. Лh8—f8+ Крf6—e6 (или 5... Лf7 6. Лс6+ Крe7 7. Лg8 и затем Лg6 с вы-

игрышем пешки g7) 6. Лс8 — e8 + Лb7 — e7 7. f4 — f5 + Кре6 — d6 8. Кph4 — g5! (готовя Кpg6 с выигрышем пешки) 8... Лb1 — e1 9. Ле8 — d8 + Кpd6 — c7 10. Лd8 — c8 + Кpc7 — d6 11. Лf8 — d8 + Ле7 — d7 (и после 11... Кре5 12. Лс4! Ле3 13. g4 черные не могут воспрепятствовать плану белых — сыграть Кpg6 и затем Лg8) 12. Лd8:d7 + Кpd6:d7 13. Лс8 — g8! Ле1 — e7 14. Кpg5 — g6 Кpd7 — d6 15. Лg8 : g7. Черные сдались. Следует обратить внимание на активную роль белого короля.

В некоторых случаях материальный перевес позволяет решить партию, развернув прямую атаку на короля противника.

Весьма поучителен следующий пример использования материального преимущества для создания грозной контратаки (диагр. 22).

№ 22



Лилиенталь — Нежметдинов (XXI первенство. Киев, 1954 г.)

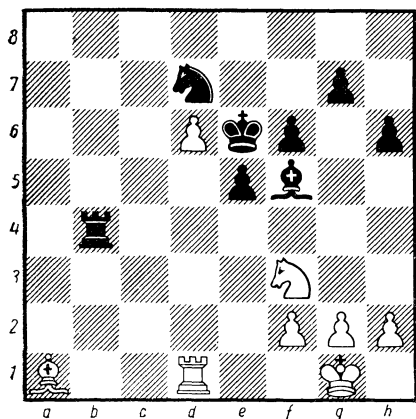
У черных материальный перевес — они имеют лишнюю фигуру за две пешки. Однако белые создали сильные угрозы черному королю. Нежметдинов принимает смелое решение пожертвовать ферзя: 1... Фd7 : h3! 2. g2 : h3 Кph6 : h5. В результате жертвы черные уничтожили атакующие фигуры белых, отбив грозную, на первый взгляд, атаку. Материальный перевес по-прежнему на стороне черных, так как ладья и два слона значительно сильнее ферзя. Теперь ослаблена не только позиция черного короля, но и белый король оказывается недостаточно прикрытым. Черные имеют больше сил для создания угроз и этим объясняется быстрый успех их контратаки: 3. Фc2 : c5 Лf8 — f3! 4. Kb5 — d4 Лf3 : h3 5. Kd4 — e2 Kg6 — f4! 6. Ke2 : f4 Се5 : f4 7. Кpg1 — g2 Ла8 — c8! Белые сдались. На отступление ферзя, (например, 8. Фd4) последует 8... Лg8 +! 9. Кр : h3 Сс8X.

Пешечное расположение

Большое значение в шахматной борьбе имеет пешечное расположение. Неудачное расположение пешек, разбитая пешечная позиция часто являются причиной проигрыша партии. Наоборот, сильный пешечный центр, далеко продвинутые проходные пешки, поддержанные фигурами, дают реальный перевес одной из сторон.

Показательно окончание партии *Арламовский — Бронштейн* (Матч СССР — Польша. Лодзь, 1955 год) (диагр. 23).

№ 23



У белых слаба пешка d6. Следующим своим ходом черные вызывают ослабление пешечной позиции белых на королевском фланге.

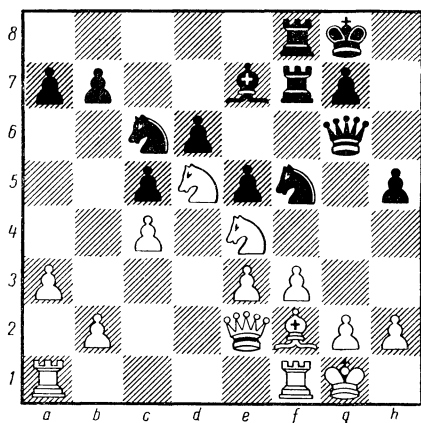
1... Cf5 — g4! 2. h2 — h3 Cg4 : f3 3. g2 : f3 (все пешки белых разъединены и слабы. Пешечная позиция черных превосходна. Если учесть, что фигуры черных расположены активно, то неудивительно, что выигрыш достигается автоматически) 3... Lb4 — b3 4. Kpg1 — g2 Kd7 — c5 5. d6 — d7 (пешка все равно теряется, вместе с тем черные угрожали после Kpd7 и Ke6 перевести коня на f4. Белые пытаются помешать этому плану). 5... Kc5 : d7 6. Ld1 — c1 Kd7 — f8 7. Lc1 — c7 g7 — g5 8. Lc7 — c3 Lb3 — b1 9. Lc3 — a3 Kf8 — g6 10. Kpg2 — g3 Kpe6 — f5 11. Ca1 — c3 Kg6 — h4 12. La3 — a1 Lb1 — b3 13. La1 — c1 h6 — h5 (теперь у

белых цугцванг*) на 14. Лс2 последует Лb1! поэтому белые вынуждены отдать вторую пешку) 14. Cc3 — c1 Kh4 : f3 и белые вскоре сдались.

Часто причиной затруднений является слабость отсталой пешки, находящейся на полуоткрытой линии. Такую пешку легко атаковать тяжелыми фигурами, а ее защита связана с большими трудностями.

Поучительный пример использования слабости отсталой пешки, находящейся на линии «d», показывает партия *Котов — Копылов* (XIX первенство СССР, Москва, 1951 г.) (диагр. 24).

№ 24



В приведенной позиции в распоряжении белых есть полуоткрытая линия «d», на которой расположена слабая пешка d6. Котов намеревается строить тяжелые фигуры по линии «d», об-

* Цугцвангом называется положение, в котором сторона, чья очередь хода, не имеет полезных ходов. Каждый ход ведет к ухудшению собственной позиции.

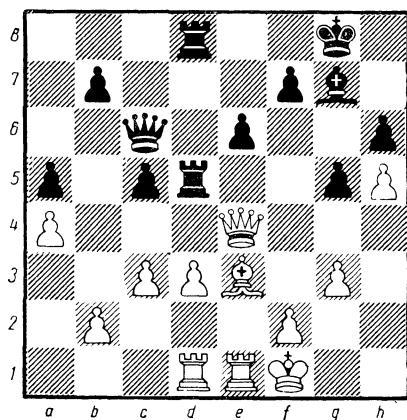
рушиваясь на неподвижную слабую пешку черных. 1. Ла1—d1 h5—h4 2. h2—h3 Ce7—d8 3. Лd1—d3! Кf5—h6 4. Кpg1—h2 Лf7—f5 5. Кd5—c3 Kh6—f7 6. Лf1—d1 Cd8—e7 7. Кc3—b5! Лf8—d8 8. Фе2—d2 (белые завершили свой план, сосредоточив пять ударов на слабую пешку, которую защищают лишь четыре фигуры черных. Не желая отдавать пешки, черные предпринимают отчаянную попытку обострить игру, жертвуя фигуру) 8... Кс6—d4!? 9. e3:d4 e5:d4 10. Kb5—c7! Kf7—e5 11. Кс7—d5 Фg6—f7 12. Фd2—c1! g7—g5 13. Лd3—b3 Ke5:c4 14. Кd5:e7+ Фf7:e7 15. Ке4:g5! Кс4—e3 (или 15... Ф:g5 16. Фе6+. Плохо и 15... Ф:e1 16. Л:e1 Л:g5 из-за 17. С:h4) 16. Cf2:e3 d4:e3 17. Kg5—e4 d6—d5 18. Лb3:e3! (проще всего, возвращая фигуру обратно, белые легко выигрывают) 18... d5:e4 19. Ле3:e4 Лd8:d1 20. Фe1:d1 Лf5—e5 21. Ле4—g4+ Кpg8—h8 22. Фd1—d2 Ле5—e6 23. Фd2—c3+ Черные сдались.

Силу проходных пешек хорошо иллюстрирует окончание партии *Геллер—Авербах* (XXI первенство СССР, Киев, 1954 год) (диагр. 25).

Используя давление по линии «d», черные выигрывают пешку. 1... c5—c4! 2. d3—d4 Фс6:a4 3. g3—g4 Фа4—d7 4. Лd1—a1 a5—a4 5. Лe1—e2 b7—b5 6. Ла1—e1 b5—b4! (теперь плохо 7. cb из-за 7... С:d4. Белые пытаются создать атаку на королевском фланге, но из этого ничего не выходит) 7. f2—f4 g5:f4 8. Се3:f4 a4—

a3! 9. Ле2—g2 Фd7—e7 10. Фе4—e3 Фе7—f6 11. Кpf1—g1 a3:b2 12. g4—g5 h6:g5 13. Cf4—e5 Лd5:e5! (лучший способ отразить атаку. Жертвуя две ладьи, черные форсируют продвижение своих проходных пешек) 14. d4:e5 Фf6:e5!! 15. Фе3:e5 Сg7:e5 16. Лg2:g5+ Кpg8—h7 17. Лg5:e5 b4:c3 18. Ле5—b5 Лd8—d1!! Белые сдались, так как после 19. Л:d1 c2 черные проводят двух ферзей.

№ 25



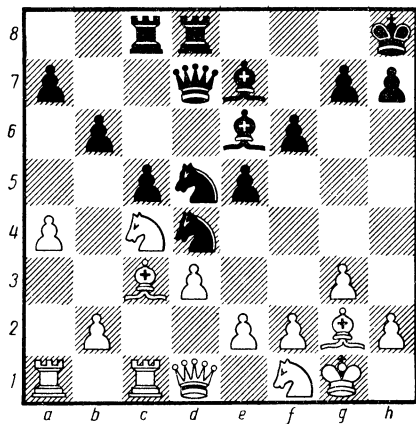
Активная позиция фигур

Для современной стратегии характерно стремление играющих расположить фигуры так, чтобы они находились во взаимодействии, помогая выполнению целеустремленного плана.

Следующий пример показывает силу активно расположенных фигур и их согласован-

ное действие при выполнении удачно задуманного плана (диагр. 26).

№ 26



Эта позиция получилась в партии Лисицын—Ботвинник, сыгранной в 1932 году. С первого взгляда на доску можно определить преимущество черных, владеющих центром и расположивших свои фигуры согласованно и активно. Черные кони удачно расположены в центре, ладья d8 и ферзь черных на полуоткрытой линии d, слон e6 имеет большую свободу действий.

Из белых фигур лишь конь на c4 и слон g2 расположены относительно удачно. Остальные занимают пассивные позиции. Ботвинник намечает цель: давление на пешку e2 в сочетании с угрозами на королевском фланге.

Интересно течение борьбы в этой партии: 1... Се6—g4! 2 Сс3 : d4 е5 : d4! 3. Фd1—d2

Се7—f8 (черные хотят сдвоить ладьи по полуоткрытой линии «е» и усилить нажим на пешку е2) 4. Лс1—e1 Лd8—e8 5. h2—h4 Сg4—h3 6. Сg2—f3 Ле8—e7 7. Кf1—h2 Лс8—e8 8. Кpg1—h1 Ch3—e6 9. b2—b3 Кd5—b4 10. Cf3—g2 Се6—d5 11. Kh2—f3 Ле7—f7 12. Kph1—h2 Cf8—d6 (теперь оба слона черных расположились превосходно. Искусные маневры Ботвинника, все время усиливающего позицию своих фигур, поучительны) 13. Сg2—h3 Фd7—d8 14. Ла1—b1 Лf7—e7 15. Кf3—g1 (контраст между активным положением черных фигур и пассивным, оборонительным расположением белых фигур бросается в глаза) 15... Cd6—c7 16. Кс4—a3 Cd5—b7! 17. Ch3—g2 Сb7 : g2 18. Kph2 : g2 Kb4—d5 19. Ка3—c2 Фd8—d6! 20. Кс2—a3 Кd5—e3 +! 21. Kpg2—h1 Ке3—g4 22. Фd2—f4 (отчаяние, но спасенья уже нет. На 22. Kpg2 решает 22... К : f2!) 22... Фd6 : f4 23. g3 : f4 Kg4 : f2+ 24. Kph1—g2 Кf2:d3! Белые сдались.

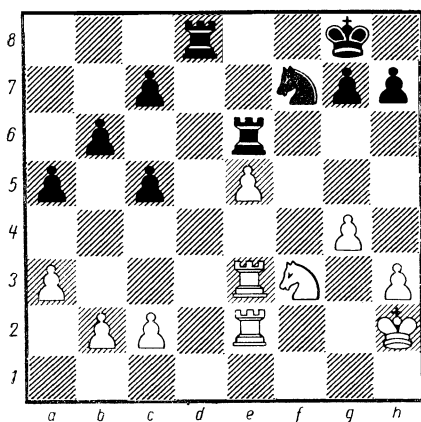
Стратегия игры в эндшпиле

Эндшпилом мы называем конечную стадию партии с небольшим количеством фигур (например, когда у противников осталось по одному ферзю или при отсутствии ферзей не более чем по 2—3 фигуры при пешках) при том условии, что короли могут без особого риска принять участие в игре. Характерно, что в эндшпиле король выступает как одна из активнейших фигур.

Основные моменты, которые следует иметь в виду при игре в эндшпиль, следующие: а) стремление к согласованному взаимодействию фигур, располагая их на наиболее активные позиции; б) по возможности создание проходной пешки, поддерживаемой королем или другими фигурами; в) максимальное использование силы короля в эндшпилье; г) правильное составление плана и технически точное его осуществление.

Хорошим примером глубоко продуманной игры в эндшпилье является окончание партии *Романовский-Грюнфельд* (международный турнир. Москва, 1925 год) (диагр. 27).

№ 27



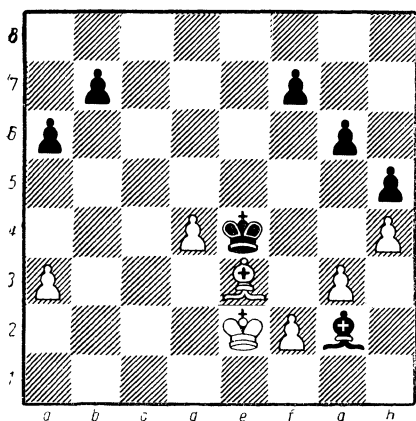
В позиции на диаграмме у белых несомненное преимущество в положении. Прежде всего, их пешечное расположение лучше. Они имеют проходную пешку в центре, в то время как у черных таковая отсутствует.

Белым гораздо легче подвести к центру короля. Фигуры белых находятся во взаимодействии, поддерживая движение проходной пешки. План игры белых, как указывает Романовский, состоит в следующем: 1. Размен одной из ладей. 2. Освобождение другой ладьи от функции защиты пешки е5. 3. Централизация короля. 4. Наступление на базе проходной пешки. Вот как этот план был осуществлен: 1. Kph2 — g3 Kpg8 — f8 2. Kpg3 — f4 Kpf8 — e7 (разница в расположении королей бросается в глаза) 3. h3 — h4 Ld8 — f8 4. Kpf4 — g3 Lf8 — d8 5. Le3 — e4 Ld8 — d1. 6. Le2 — e1! Ld1 — d5 7. Kpg3 — f4 Ld5 — d8 8. h4 — h5 Kpe7 — f8 9. Le4 — e2 Kpf8 — e7 10. Le2 — d2! Ld8 — f8 11. Kpf4 — g3 Lf8 — e8 12. g4 — g5 g7 — g6? (облегчает задачу белых, так как ослабляет пункт f6 и позволяет со временем ворваться конем на это поле) 13. h5 — h6 Le8 — d8 (черные вынуждены к этому, так как белые угрожали сыграть Ld5 и затем Led1, сдваивая ладьи по открытой линии). 14. Kpg3 — f4 Ld8 — f8 15. Kpf4 — g4 Lf8 — d8 16. Ld2 : d8 Kpe7 : d8 17. Kpg4 — f4 Kpd8 — e8 18. Kf3 — h2! Kf7 — d8 19. Kh2 — g4 Le6 — e7 20. Kg4 — f6 + (решающее вторжение) Kpe8 — f8 21. Lel1 — fi Le7 — f7 22. Kpf4 — g4 Kpf8 — e7 23. Lf1 — d1 Kd8 — c6 24. Ld1 — d7 + Kpe7 — e6 25. Ld7 : f7 Kpe6 : f7 (и после 25 ... K : e5 + 26. Kpf4 K : f7 27. K : h7 белые легко выиграли). 28. Kpg4 — f4 Kc6 — d4 29. Kf6 : h7 Kd4 : c2 30. Kh7 —

f8! (этюдный финал! Теперь черным не задержать прохождение в ферзи одной из белых пешек). Черные сдались.

Следующий пример взят из партии *Фукс—Холмов* (Дрезден, 1956 год) (диагр. 28).

№ 28



Несмотря на наличие разноцветных слонов при равенстве

пешек, черные имеют преимущество благодаря отличной позиции короля в центре и возможности создания проходной пешки на ферзевом фланге.

Холмов находит остроумный план, имеющий целью добиться образования проходной пешки также и на королевском фланге: 43. . . . f7 — f6! 44. Крe2 — d2 (здесь или несколько позже белым необходимо было отдать пешку, играя d4—d5!, чтобы улучшить позицию короля и слона. Пассивная игра белых позволяет черным осуществить свой план) 44. . . . Крe4 — f5 45. Се3 — f4 g6 — g5 46. Cf4 — c7 Kpf5 — g4 47. Cc7 — d8 g5: h4 48. g3: h4 Kpg4: h4 49. Cd8: f6+ Kph4 — g4 50. Kpd2 — e3 Cg2 — d5! 51. Cf6 — e7 b7 — b5. Белые сдались. Проходные пешки белых «d» и «f» легко задерживаются слоном. В то же время белые не могут задержать движения отдаленных проходных пешек черных.

Глава 6

КРАТКИЙ ИСТОРИЧЕСКИЙ ОЧЕРК

В Советском Союзе шахматы получили особенное развитие и стали подлинно народной игрой. Богатое содержание шахматной игры, включающей элементы искусства, науки и спорта, отвечает различным запросам многочисленных любителей шахмат.

Красивые шахматные композиции (этюды, задачи), далеко

рассчитанные комбинации, логично и последовательно проведенные партии привлекают не в меньшей степени, чем какое-либо произведение искусства.

Детально разработанная теория дебютов, середины игры и эндшпиля содержит научные обобщения, исходящие из накопленного опыта и дает возможность рядовому шахмати-

сту лучше ориентироваться в многообразном шахматном материале.

Большой спортивный интерес вызывают различного рода шахматные соревнования, начиная от соревнований в низовом коллективе и кончая международными соревнованиями за почетное звание чемпиона мира по шахматам.

Игра в шахматы является хорошей тренировкой мозга, развивает волю к победе, память, логику и фантазию.

Неудивительно, что шахматы привлекали к себе внимание многих передовых людей. Карл Маркс и Владимир Ильич Ленин любили играть в шахматы. Виднейшие писатели Пушкин, Лермонтов, Толстой, Тургенев интересовались шахматным искусством.

В Советском Союзе предоставлены все возможности для развития шахмат среди трудящихся. В многочисленных клубах, на предприятиях, в учреждениях, в колхозах созданы шахматные кружки. Массовость шахматного движения в СССР обеспечивает выдвижение подлинно талантливых шахматистов, с успехом защищающих честь своей Родины на международных соревнованиях.

Шахматы — древняя игра, существующая не менее полутора тысяч лет. Впервые появилась она в Индии как игра для четырех игроков под названием «Чатуранга». Позже из Индии шахматы проникли в Индонезию, Среднюю Азию, Иран. В VII—VIII вв. арабы несколько усовершенствовали древнюю

шахматную игру. В арабских, а также в таджикских рукописях говорится о высоком развитии шахматной игры, получившей название «Шатрандж». Через арабов шахматы проникли в Европу. Примерно в XV—XVI вв. уже были введены современные правила игры в шахматы.

Из шахматистов в Европе особенно славились своей игрой итальянцы Джовани Леонардо, Паоло Бои (XVI век), Джоакино Греко (XVII век), француз Филидор (XVIII век).

Первый международный турнир был организован в Лондоне в 1851 году в связи с международной промышленной выставкой. В этом турнире первое место завоевал немецкий мастер Андерсен. Творчество Адольфа Андерсена, его красивые комбинации привлекали большое внимание современников. Партия Андерсен — Кизерицкий, в которой Андерсен осуществил блестящую комбинацию с многочисленными жертвами, была названа «бессмертной». Вот эта партия:

Королевский гамбит. Андерсен — Кизерицкий (Лондон, 1851 год).

1. e4 e5 2. f4 ef 3. Cc4 Фh4+ 4. Kpf1 b5 5. C: b5 Kf6 6. Kf3 Фh6 7. d3 Kh5 8. Kh4 Фg5 9. Kf5 c6 10. g4! Kf6 11. Лg1! cb 12. h4 Фg6 13. h5 Фg5 14. Фf3 Kg8 15. C: f4 Фf6 16. Kc3 Cc5 17. Kd5!? Ф: b2 18. Cd6! Ф: a1+ 19. Kpe2 C: g1? (лучше 19... Фb2) 20. e5! Ka6? 21. K: g7+ Kpd8 22. Фf6+! K: f6 23. Ce7X.

Дебютная часть партии с современной точки зрения разыграна черными весьма слабо. Эффектна заключительная комбинация, проведенная Андерсеном.

В 1857—1859 годах выдвинулся американский шахматист Пауль Морфи. Он одержал ряд побед над сильнейшими шахматистами Европы, выиграл матч у Андерсена. Морфи первый применил принцип последовательного развития сил п, используя лучшее развитие, умело вскрывал игру, создавая сильную, зачастую неотразимую атаку. Партии Морфи отличались стремительностью и энергичным проведением атаки. Вот одна из партий Морфи.

Королевский гамбит. Шулъ-тсн — Морфи.

1. e4 e5 2. f4 d5 3. ed e4 4. Kc3 Kf6 5. d3 Cb4 6. Cd2 e3! 7. C : e3 0—0 8. Cd2 C : c3 9. bc Ле8+ 10. Ce2 Cg4 11. c4 c6! 12. dc? K : c6. 13. Kpf1 Л : e2! 14. K : e2 Kd4 15. Фb1 C : e2+ 16. Kpf2 Kg4+ 17. Kpg1 Kf3+! 18. gf Фd4+ 19. Kpg2 Фf2+ 20. Kph3 Ф : f3+ 21. Kph4 Kh6 22. h3 Kf5+ 23. Kpg5 Фh5X.

Первым чемпионом мира был официально признан Вильгельм Стейниц (уроженец Праги) в 1886 году после выигрыша матча у Цукерторта.

Стейниц заложил основы научной теории шахмат. В его учении большое место занимает вопрос о слабых и сильных пунктах, о накоплении мелких позиционных преимуществ. Особенно умело вскрывал Стейниц теневые стороны пре-

ждевременной атаки, внешне энергичных ходов, ослабляющих позицию. Образцом для его стиля игры может служить следующая партия.

Ферзевый гамбит. Цукерторт — Стейниц. (Матч, 1886 год).

1. d4 d5 2. c4 e6 3. Kc3 Kf6 4. e3 c5 5. Kf3 Kc6 6. a3 dc 7. C : c4 cd 8. ed Ce7 9. 0—0 0—0 10. Ce3 Cd7 11. Фd3 Лc8 12. Лаc1 Фа5 13. Ca2 Lfd8 14. Лfel Ce8 15. Cb1 g6 16. Фе2 Cf8 17. Лed1 Cg7 18. Ca2 Ke7 19. Фd2 Фа6 20. Cg5 Kf5 21. g4? K : d4! 22. K : d4 e5 23. Kd5 Л : c1 24. Ф : c1 ed 25. Л : d4 K : d5 26. Л : d5 Л : d5 27. C : d5 Фе2 28. h3 h6 29. Cc4 Фf3 30. Фе3 Фd1+ 31. Kph2 Cc6 32. Ce7 Ce5 +! 33. f4 C : f4+ 34. Ф : f4 Фh1+ 35. Kpg3 Фg1+ Цукерторт сдался: белые теряют ферзя.

Однако Стейниц был присущ некоторый догматизм.

Следующим за Стейнцем чемпионом мира был немецкий шахматист Эммануил Ласкер, выигравший матч у Стейница в 1894 году. Ласкер в течение 27 лет сохранял это высокое звание. Он был тонкий психолог и обладал исключительными спортивными качествами. Ему удалось сохранить шахматную силу до глубокой старости. Участвуя в Международном турнире в Москве в 1935 году, Ласкер в возрасте 67 лет занял третье место, без единого проигрыша, обогнав Капабланку и ряд других сильнейших шахматистов.

В 1921 году, выиграв матч у Ласкера, чемпионом мира стал Хозе Рауль Капабланка

(Куба). Игра Капабланки отличалась безукоризненной техникой и точностью. После ряда крупных успехов Капабланки некоторые шахматные «пророки» объявили его непобедимым. Тем не менее, первый же матч на первенство мира, сыгранный им с Алехиным в 1927 году, закончился победой Алехина, который стал чемпионом мира. Этот матч явился одним из самых интересных и напряженных соревнований во всей истории шахмат. Борьба продолжалась два с половиной месяца. Шесть партий выиграл Алехин, три — Капабланка и двадцать пять партий закончилось вничью.

В Древнюю Русь шахматы пришли приблизительно в XII веке непосредственно из Индии или из Средней Азии — стран, с которыми Древняя Русь была тесно связана.

В России шахматное движение протекало в особых условиях. Русские люди издавна славились искусством игры в шахматы. Во времена Ивана Грозного посетивший Москву иностранец Одерборн писал: «Русские, или москвиты, с большим искусством играют в шахматы. В этой игре они настолько искусны, что я не знаю народа, который мог бы с ними сравниться». Сам Иван Грозный умел играть в шахматы. Петр Первый ввел на ассамблеях среди придворных шахматную игру.

Однако общие условия культурной жизни в царской России сказались отрицательно и на развитии шахмат. Длительное

время русские мастера не принимали участия в международных турнирах.

Первым известным русским мастером был Александр Петров, автор отличного руководства по шахматам, составитель ряда замечательных шахматных задач. В библиотеке Пушкина сохранилось руководство А. Петрова с собственноручной дарственной надписью автора великому поэту. Из-за отсутствия средств Петров не смог принять участия в Первом международном турнире в Лондоне, на который он был приглашен.

Задача Петрова под названием «Бегство Наполеона из Москвы в Париж» получила широкую известность.

Белые: Kph2, Фh1, Cg6, Ke2, Kf1, пешки c2, c5, d4.

Черные: Kp b1, Lf4, Lf6, Ce3, Ka5, Kd8, пешки a4, b2, c4, c7, e6, f2, g4, g7.

Мат в 14 ходов. Поле a1 изображает Москву, поле h8 — Париж, диагональ h1 — a8 — реку Березину. Черный король — это Наполеон, белые кони — русская кавалерия, преследующая его: 1. Kd2++ Кра2 2. Kc3+ Кра3 3. Kdb1+ Kpb4 4. Ka2+ Kpb5 5. Kbc3+ Кра6 6. Kb4+. Здесь Петров, намекая на неиспользованную возможность захватить Наполеона в плен при Березинской переправе, пишет: «Ферзем следовало преградить путь Наполеону, тогда бы он не ушел в Париж и был бы ему шах и мат» (возможно 6. Фа8х). 6... Кра7 7. Kb5+ Kpb8 8. Ka6+ Kpc8 9. Ka7+ Kpd7 10. Kb8+

Кре7 11. Кс8 + Крf8 12. Кd7 + Крг8 13. Ке7+ Крh8 14. Крг2х. Загнанный в Париж Наполеон получает мат.

Из русских мастеров, предшествующих Чигорину, можно назвать видного шахматного теоретика К. А. Яниша, братьев С. С. и Д. С. Урусовых, И. С. Шумова.

Соратником Чигорина и активным шахматным деятелем был Э. С. Шифферс — автор популярного учебника того времени по шахматам.

В развитии шахматного движения в России огромную роль сыграл известный русский шахматист Михаил Иванович Чигорин. Он с успехом выступал в различных международных шахматных соревнованиях, а также много сделал для популяризации шахмат в России. Чигориним в 1899 году был организован Первый всероссийский турнир, в котором он занял первое место. Большую роль в развитии шахмат сыграл журнал «Шахматный листок», который Чигорин выпускал на свои средства.

Крупные успехи Чигорина в международных соревнованиях послужили поводом для организации его матчей со Стейницем в 1889 и 1892 годах на первенство мира. Хотя оба матча выиграл Стейниц, но ряд партий, выигранных Чигориним, свидетельствовали о высоком классе игры русского мастера. Вот одна из партий второго матча.

Гамбит Эванса. Чигорин — Стейниц (Матч на первенство мира, 1892 год).

1. e4 e5 2. Кf3 Кс6 3. Сс4 Сс5 4. b4 С : b4 5. с3 Са5 6. 0—0 d6 7. d4 Сg4 8. Сb5 ed 9. cd Cd7 10. Сb2 Ксе7 11. С : d7+ Ф : d7 12. Ка3! Kh6 13. Кс4 Сb6 14. а4! с6 15. е5! d5 16. Кd6+ Крf8 17. Са3 Крг8 18. Лb1! Khf5 19. К : f7! Кр : f7 20. е6 +! Кр : е6 21. Ке5! Фс8 22. Ле1 Крf6 23. Фh5 g6 24. С : е7 + Кр : е7 25. К : g6 + Крf6 26. К : h8 С : d4 27. Лb3! Фd7 28. Лf3 Л : h8 29. g4 Лg8 30. Фh6+ Лg6 31. Л : f5+. Черные сдались.

Чигорин внес много нового в теорию шахматной игры. Его творческий, конкретный подход к игре оказал большое влияние на последующее поколение русских шахматистов. Чигорин по праву считается основоположником отечественной шахматной школы.

Чигорину не удалось выиграть первенство мира. Эту задачу осуществил замечательный русский шахматист Александр Александрович Алехин.

Первый русский чемпион мира Александр Алехин достиг исключительных успехов в шахматных соревнованиях в период 1925—1933 годов. Особенно убедительны победы Алехина на турнирах в Сан-Ремо (1930 год) и Блде (1931 год). Алехин обладал неистощимой фантазией. Комбинации Алехина поражают своей неожиданностью и далеким расчетом. Много ценного дал Алехин в области теории шахмат.

Хотя он в 1935 году проиграл матч голландскому гроссмейстеру Максу Эйве, но в 1937 году, выиграв матч-реванш, возвратил себе звание чемпиона мира. Это звание он удержал до конца своей жизни.

Характерной для стиля Алехина является партия, сыгранная им на турнире в Баден-Бадене в 1925 году с Маршаллем.

Ферзевый гамбит. *Алехин — Маршалль* (Баден-Баден, 1925 год).

1. d4 d5 2. c4 Kf6 3. cd K : d5 4. e4 Kf6 5. Cd3 e5! 6. de Kg4 7. Kf3 Kc6 8. Cg5! Ce7 9. C : e7 Ф : e7 10. Kc3 Kc : e5 11. K : e5 Ф : e5? 12. h3 Kf6 13. Фd2! Cd7 14. Фе3! Cc6 15. 0—0—0 0—0 16. f4 Фе6 17. e5 Лfe8 18. Лhe1 Лad8 19. f5 Фе7 20. Фg5 Kd5 21. f6 Фf8 22. Cc4! K : c3 23. Л : d8 Л : d8 24. fg! K : a2+ 25. Kpb1! Фе8 26. e6! Ce4+ 27. Kpa1! f5 28. e7+ Лd5 29. Фf6 Фf7 30. e8Ф+. Черные сдались.

После Великой Октябрьской социалистической революции шахматное движение в нашей стране достигло небывалого расцвета.

За годы Советской власти были проведены двадцать пять всесоюзных чемпионатов, большое количество соревнований спортивных обществ, многочисленные юношеские соревнования, колхозные турниры, женские соревнования.

В массовом турнире 1956 года приняло участие свыше 600 тысяч человек.

Быстро росли кадры квалифицированных шахматистов. Помимо старшего поколения — известных шахматных мастеров П. Романовского, Г. Левенфиша, В. Ненарокова, И. Рабиновича, Ф. Дуз-Хотимирского, в тридцатых годах выдвинулась когорта способной, талантливой молодежи: Михаил Ботвинник, Вячеслав Рагозин, Владимир Алаторцев, Игорь Бондаревский, Илья Кан, Александр Константинопольский, Георгий Лисицын, Николай Рюмин, Александр Толуш и многие другие.

Несколько позже к ним присоединились Василий Смыслов, Давид Бронштейн, Исаак Болеславский, Ефим Геллер, Тигран Петросян, Марк Тайманов, Юрий Авербах и другие.

Успехи советских шахматистов на международных соревнованиях непрерывно росли.

После смерти Алехина (1946 год) шахматный мир остался без чемпиона. В 1948 году состоялся матч-турнир на первенство мира. В нем приняли участие гроссмейстеры: Ботвинник, Керес и Смыслов (СССР), Решевский (США) и экс-чемпион мира гроссмейстер Эйве (Голландия).

Первое место и звание чемпиона мира завоевал Михаил Ботвинник, выигравший все матчи и значительно опередивший всех участников. Вторым был Василий Смыслов.

Ботвинник отстоял свое звание в матчах против Бронштейна (1951 год) и Смылова (1954 год).

После победы в матч-турнире претендентов на звание чемпио-

на мира (Амстердам, 1956 год) Смыслов снова играл матч с Ботвинником в 1957 году в Москве. С результатом: шесть выигрышей, три проигрыша при тринадцати ничьих победу одержал Смыслов, к которому и перешло звание чемпиона мира. Василий Смыслов является седьмым чемпионом мира по шахматам.

Советскими шахматистами также завоеваны в международных соревнованиях и остальные командные высоты в шахматном мире.

Команда Советского Союза в составе Ботвинника, Смылова, Кереса, Бронштейна, Тайманова и Геллера на XII Всемирной олимпиаде в 1956 году заняла первое место, завоевав командное первенство мира.

Команда советских студентов также завоевала почетное зва-

ние чемпиона мира (Рейкьявик, 1957 год).

Из советских шахматисток Ольга Рубцова завоевала звание чемпионки мира среди женщин в 1957 году, а в 1958 году чемпионкой мира стала Елизавета Быкова.

Растет новая смена. В чемпионате СССР 1957 года первое место и звание чемпиона страны завоевал двадцатилетний рижанин Михаил Таль. За этот выдающийся успех ему присвоено звание гроссмейстера СССР.

В чемпионате СССР 1958 года Таль вновь завоевал звание чемпиона.

Ряда выдающихся успехов достиг молодой гроссмейстер Борис Спасский. Отлично играют молодые мастера Бухути Гургенидзе, Александр Никитин и многие другие.

Часть третья

ОРГАНИЗАЦИЯ, СУДЕЙСТВО И ПРОВЕДЕНИЕ СОРЕВНОВАНИЙ ПО ШАХМАТАМ И ШАШКАМ

Глава 1

ТУРНИР — ОСНОВНАЯ ФОРМА МАССОВОЙ РАБОТЫ

Создание шахматно-шашечной секции в коллективе физической культуры дает возможность организовать любителей этих игр, проводить с ними под руководством опытного тренера систематические занятия, помогать росту члена секции.

Члены секции приучаются к тому, чтобы игра не велась от случая к случаю, а проводилась организованно. Наряду с проведением турниров (классификационных, на первенство артели, цеха) тренер должен организовать разбор иггранных партий с анализом допущенных ошибок, вести занятия по теории шахмат и шашек, способствуя повышению квалификации спортсменов и развитию мастерства.

Турнир является основной формой массовой работы по шахматам и шашкам. При встречах с различными противниками развивается сила игры, воспитывается творческий характер и воля.

Нецелесообразно устраивать турниры с большим числом участников, например свыше 16, так как участникам, работающим по своей основной профессии, трудно доводить такие длительные соревнования до конца, поскольку они требуют большой затраты времени и сил. Если имеется большое число желающих принять участие в соревновании, можно организовать несколько групп по 11—16 участников.

Турнир имеет квалификационное значение только при условии, если каждый участник сыграет не менее 10 партий; поэтому создавать группу менее 11 человек не рекомендуется.

В турнирах на получение V разряда (самого низшего) можно ограничить число участников шестью шахматистами; в этом случае они обязаны сыграть друг с другом по две партии.

Каждый участник турнира должен быть хорошо ознакомлен не только с правилами игры, но и с правилами проведения соревнований. Надо с самого начала приучать участников записывать турнирную партию (о том, как записывать партию, подробно изложено в разделе «Правила игры»).

Правила поведения участников

В официальных соревнованиях (в турнирах не ниже третьего разряда) каждый из играющих обязан сам вести точную и ясную запись своей партии, позволяющую в любой момент установить количество сделанных ходов.

Для руководства соревнованием назначается судья из числа наиболее авторитетных шахматистов, который хорошо знает не только правила игры, но и правила проведения соревнований.

Участник должен беспрекословно подчиняться всем решениям судьи в случае недоразумений, возникающих как в течение партии, так и во всем процессе соревнования. Если участник не согласен с этим решением, он может его обжаловать в соответствующий совет коллектива физкультуры или совет общества «Спартак», но лишь после выполнения этого решения.

Каждый участник обязан доводить соревнование до конца. Нельзя, сыграв несколько партий, затем выйти из турнира. Выход участников из соревнования очень болезненно отзывается на нормальном проведении турнира. Большей частью выход участника из соревнования объясняется тем, что, потерпев в первых турах несколько поражений подряд или потеряв надежду бороться за высокое место, он теряет интерес к турниру.

Выход кого-либо из турнира часто может лишить остальных участников права получить квалификацию, если они из-за этого не смогут сыграть требуемых десяти партий.

Согласно правилам проведения шахматных и шашечных соревнований, если кто-либо из участников выбыл из турнира до его окончания, сыграв, однако, половину (или более) всех своих турнирных партий, то остающиеся несыгранными партии засчитываются его противникам, как выигранные.

Если участник выбывает из турнира, сыграв менее половины своих партий, то все сыгранные им ранее партии аннулируются и его графа в турнирной таблице зачеркивается. Однако для учета квалификации других участников эти партии имеют значение и они им засчитываются в общий результат.

Глава 2

СПОРТИВНАЯ ЭТИКА И ВОСПИТАТЕЛЬНАЯ РОЛЬ СУДЬИ

Большое значение имеют вопросы спортивной этики участников. Каждый играющий обязан знать программу соревнования и правила его внутреннего распорядка.

Во время игры нельзя спрашивать совета или мнения относительно играющейся партии у кого бы то ни было. Участник должен самостоятельно за доской решать все возникшие перед

ним задачи. Недопустимо пользоваться какими-либо рукописными или печатными материалами.

Во время игры надо помнить, что всякие разговоры с другими лицами мешают нормальному течению тура. Партнер может думать, что во время разговора с другими участниками его противник обсуждает ход играющей партии и это невольно вызывает у него нервозность. Отсюда легко могут возникнуть неприязненные отношения, раздражение и т. п., что не только не способствует естественному ходу соревнования, но и приводит к столкновениям, конфликтам.

Судья должен прививать участникам чувство уважения по отношению друг к другу; участники турнира должны быть корректными, вежливыми не только во время игры, но и после ее окончания.

Большое значение имеет вопрос о взаимном приветствии участников до начала партии и после ее окончания. Это приучает партнеров к вежливости и дисциплине.

После проигрыша партии необходимо поздравить своего противника с победой, что показывает умение владеть собой даже при тяжелых для себя обстоятельствах.

Во время игры нельзя допускать стука фигур на доске. Нельзя также допускать удара по кнопке часов (да еще фигурой, зажатой в руке). Часы нужно переводить аккуратно и спокойно.

Одним из серьезных нарушений правил этического поведения надо считать затягивание безнадежной позиции. Часто можно наблюдать, как один из партнеров, находясь в явно безнадежном положении, продолжает потерявшую смысл борьбу, вызывая законное удивление зрителей. Партии, явно безнадежные, не должны продолжаться. Надо всегда найти в себе мужество своевременно признать себя побежденным.

Если все же партия откладывается, то судья, который во время течения партии не вмешивался в ее ход, теперь может рекомендовать участнику не продолжать безнадежного сопротивления. Это можно сделать в том случае, если совершенно ясно, что проигрывающий партию отложил ее с демонстративными намерениями, сгоряча, но он сам сознает, что продолжение игры является пустой тратой времени.

Серьезной помехой для нормального проведения турнира является опоздание участников на игру. Если же участник вообще не пришел и причина его неявки будет признана уважительной, то приходится затратить еще один вечер и играть эту партию в другой день. Судья должен бороться с опозданиями и несвоевременной явкой на тур. Опоздания на игру не только могут, но и должны повлечь за собой наложение дисциплинарного взыскания, а иногда приводят и к зачету поражения. Так, по шахматному кодексу опоздание более чем на один час засчитывается в шахматной партии как поражение.

По правилам проведения игры в шашки опоздание в шашечной партии на 30 и более минут засчитывается как поражение.

Во время игры судья не должен отлучаться из турнирного помещения, а также заниматься посторонними делами.

Предотвратить возможное возникновение конфликта — прямая обязанность судьи. Хороший судья не тот, который может квалифицированно и правильно разрешить конфликты, а тот, который не допускает до конфликта. Например, к конфликту может привести прекращение записи партии во время цейтнота противника. Поэтому судья во время тура и, особенно, во время цейтнота на какой-либо доске должен постоянно следить за тем, чтобы противники правильно записывали партию, не прекращали запись даже в самом жестком цейтноте.

Судья должен обладать спокойствием и выдержкой, быть принципиальным и добросовестным. Он должен воспитывать участников в духе соблюдения и уважения советской спортивной этики. Если участник нарушил нормы этического поведения, надо спокойно разъяснить ему это, не повышая тона.

Решение судьи должно быть справедливым и понятным участнику.

Для лучшего выполнения судейских обязанностей рекомендуется пройти специальный семинар по подготовке судей. Такие семинары организуются обществом «Спартак» и комитетами по физической культуре и спорту.

Глава 3

ПОЛЬЗОВАНИЕ ШАХМАТНЫМИ ЧАСАМИ. ОТКЛАДЫВАНИЕ И ДОИГРЫВАНИЕ ПАРТИИ

Игру в турнирах целесообразно проводить с контрольными часами, которые применяются с целью ограничения и контроля времени на обдумывание ходов. Эти часы представляют собой обычный тип будильника, имеющего два циферблата. Они скреплены вместе и сконструированы так, что механизмы обоих часов можно поочередно останавливать и приводить в действие. Играющий белыми, делая свой первый ход, нажимает кнопку своих часов, тем самым останавливая их. Немедленно включаются часы играющего черными. Контрольные часы фиксируют время, которое затрачивают оба партнера.

На фотографии изображен момент игры между спартаковцами Ноговициным и Идельчиком. Часы Идельчика включены (см. фото 5).

Какое время надо установить на обдумывание?

Для каждого соревнования количество времени, необходимого на обдумывание, должно быть установлено Положением о соревно-

вании. Однако существуют общепринятые нормы, которыми и необходимо руководствоваться.

Так, для шахматных соревнований в статье 18 «Шахматного кодекса СССР» установлены следующие нормы:

1) 40 ходов на первые 2,5 часа и 16 ходов на всякий последующий час для каждого противника;

2) 36 ходов на первые 2 часа и 18 — на каждый последующий час;

3) 40 ходов на первые 2 часа и 20 — на каждый последующий час;

4) 45 ходов на первые 2,5 часа и 18 — на каждый последующий час.

Обычно применяют одну из этих четырех норм.



Фото 5

Для соревнований по русским шашкам можно применять следующее время: 1 час на 15 ходов для каждого противника, 1 час на 18 ходов или 1 час на 20 ходов.

Для соревнований по стоклеточным шашкам принят единый международный контроль времени: на первые 50 ходов — 2 часа каждому.

Если участник шахматного или шашечного турнира сделал требуемое количество ходов, затратив на них меньше установленного времени, то оставшееся неизрасходованным время переходит на обдумывание следующей контрольной серии ходов и у играющего происходит накопление времени.

Продолжительность шахматной партии ограничивается установленным контролем. Если, например, принят контроль 2,5 часа

на 40 ходов каждому, то после 5 часов игры партия должна быть отложена и тот из противников, кому предстоит сделать очередной ход, записывает его, не делая его на доске.

Продолжительность игры в соревнованиях по шашкам устанавливается от 4 до 6 часов, после чего партия откладывается.

Сколько времени продолжается игра (4 или 6 часов), обязательно должно быть оговорено в Положении о соревновании.

Во время игры нельзя пускать часы своего противника, если не сделан ход. Однако, сделав ход, играющий уже обязан пустить часы партнера. Иногда бывает, что играющий, сделав свой ход, забывает пустить часы противника. В таких случаях судья, обнаружив, что часы не пущены, должен напомнить о необходимости их пуска. Данное право судьи нельзя рассматривать как какую-то своеобразную помощь участнику. Судья должен следить за правильным ходом турнирной партии и, обнаружив, что часы сделавшего ход не пущены, не допускать возможности его партнеру играть на чужом времени. Вот почему за судьей оставляется право напомнить о пуске часов.

Играющему надо знать, что если один из противников не является к началу партии, то с момента наступления очереди его хода часы его пускаются, и все время, истекшее до его прихода, засчитывается как фактически израсходованное им на обдумывание.

Если участник не успел сделать нужного количества ходов (находясь за доской или отлучившись), то считается, что он просрочил время, и партия, вне зависимости от позиции, считается им проигранной.

Просрочка времени определяется по контрольному флажку, который установлен на циферблате часов. Если, например, в шахматной партии установлен контроль времени: 2 часа на 40 ходов, а 40 ходов не сделано и контрольный флажок на циферблате часов при показании «2 часа» упал, то имеет место просрочка времени. Но время можно просрочить, сделав и 40 ходов. По действующим у нас международным правилам ход считается сделанным, когда часы включены. Поэтому контрольный ход надо не только сделать, но и включить часы. Если при этом (хотя ход и сделан) флажок упадет, время считается просроченным.

Часто возникают конфликты из-за неисправной работы шахматных часов. Судья должен систематически наблюдать за их действием. Постоянное наблюдение (например, через каждые полчаса) за ходом часов поможет судье избежать конфликтов.

Особенно необходимо наблюдение за временем при цейтноте. Противники, находящиеся в жестком цейтноте, начинают молниеносно делать ходы, боясь просрочки времени, и часто делают больше ходов, чем требуется до истечения контрольного времени. В этот момент могут произойти всевозможные неожиданности: прикосновение к фигуре, совершение невозможного хода и т. д., поэтому судья должен все время находиться у доски играющих.

Однако в то же время судья не имеет права до момента падения контрольного флажка у кого-либо из партнеров объявлять о количестве сделанных ходов.

Судья после падения одного из флажков останавливает часы и производит проверку количества сделанных ходов. Останавливать часы для какой-либо проверки в цейтноте не рекомендуется, так как это немедленно вызовет конфликт и явится косвенной подсказкой судьи кому-либо из партнеров.

Если часы идут неправильно, то судья обязан обнаружить это в процессе игры и заменить часы. Замена часов во время цейтнота не рекомендуется.

Каждый участник турнира должен знать порядок откладывания неоконченной партии. Как сказано выше, если время для игры истекло, то партия прерывается, и тот участник, чья очередь хода, в этот момент не делает его на доске, а записывает его.

Запись обязательно должна быть произведена полной нотацией. Записанный ход остается для противника тайным. Записавший ход вкладывает свой бланк вместе с бланком противника в конверт, после чего судья останавливает часы. Судья в присутствии участника, записавшего ход, заклеивает конверт, предварительно проверив правильность записанной на конверте позиции. На конверте должны быть указаны фамилии противников, расположение фигур или шашек, кем записан ход и какой по счету, а также время, которое показывают часы обоих противников в момент откладывания партии.

Приведем примерный образец конверта.

ПАРТИЯ ОТЛОЖЕНА

„ ——— “ ——— 195 г	
из ——— тура в следующей позиции:	
Белые <table border="1" style="display: inline-table; width: 200px; height: 60px; vertical-align: middle;"></table>	Черные <table border="1" style="display: inline-table; width: 200px; height: 60px; vertical-align: middle;"></table>
Кр ——— Ф ——— Л ——— Л ——— С ——— С ——— К ——— К ——— Пешки ——— _____ Всего ——— фигур Время белых ——— час. ——— мин.	Кр ——— Ф ——— Л ——— Л ——— С ——— С ——— К ——— К ——— Пешки ——— _____ Всего ——— фигур Время черных ——— час. ——— мин.
Записан ——— ход белых черных Проверил судья ———	

Партия может быть отложена и до истечения установленного времени на игру при желании одного из партнеров. Это может быть сделано при том условии, если требуемое контрольное количество ходов уже сделано обоими противниками. Тогда участник, желающий отложить партию, берет время на себя, то есть записывает на конверте не время, фактически им израсходованное, а то время, которое в сумме с показанием часов противника составляет все обусловленное время для игры.

Пример. Контроль 2 часа на 40 ходов. Всего продолжительность игры 4 часа. Оба противника сделали свои 40 ходов, причем играющий белыми затратил 1 час. 28 мин. (по показанию часов), играющий черными — 1 час 36 мин. Таким образом, оба противника вместо 4 часов затратили: 1 час 28 мин. + 1 час 36 мин. = 3 часа 04 минуты.

Играющий белыми (обязательно при условии его очереди хода) желает отложить партию. На конверте он должен указать следующее время: для себя не 1 час 28 мин. а на 56 мин. больше, то есть 2 часа 24 мин., так как партия вместо 4 часов продолжалась на 56 мин. меньше (3 часа 04 мин.) и эту разницу он прибавляет к своему времени, оставляя на конверте время черных прежним, то есть 1 час 36 мин. Таким образом, на следующее контрольное количество ходов у белых останется 36 мин. Если это их устраивает, то они могут отложить партию.

Отложенная партия возобновляется в установленный день для доигрывания неоконченных партий. Судья восстанавливает на доске положение согласно записи на конверте и устанавливает время, которое также указано на конверте. Если оба противника находятся на месте, то судья вскрывает конверт, делает на доске записанный тайный ход и пускает часы того, кому предстоит ответить на этот записанный ранее ход. Судьям и участникам необходимо совершенно точно знать технику вскрытия конверта. В «Шахматном кодексе СССР» (ст. 20) и Правилах проведения соревнования по шашкам этот порядок изложен. Отсутствие участника, записавшего ход, не является препятствием к вскрытию конверта. Конверт вскрывается, записанный ход делается на доске и пускаются часы партнера. Однако тот в свою очередь, обдумав ответный ход, не делает его на доске, а лишь записывает на своем бланке и вкладывает бланк в конверт, не запечатывая последний. и пускает часы. Это правило имеет то значение, что если первый участник (который ранее записывал ход) вообще в этот день не явится и причина неявки впоследствии будет признана уважительной, то партия продолжится при тех же условиях, с той лишь разницей, что теперь уже записавшим ход будет считаться второй участник. Если к моменту возобновления игры в турнирном помещении отсутствует тот участник, который должен ответить на записанный ход, то конверт не вскрывается, а лишь пускаются часы этого играющего.

В случае неявки последнего (если таковая будет признана уважительной) конверт сохраняется нераспечатанным для последующего доигрывания.

Глава 4

ТЕХНИКА ПРОВЕДЕНИЯ КОМАНДНЫХ СОРЕВНОВАНИЙ

Проведение командных соревнований является более сложным, чем проведение личных турниров. Это объясняется тем, что в командных соревнованиях участвует большое количество людей, а также спецификой данного вида соревнований.

К участию в командных соревнованиях можно привлечь шахматистов, не имеющих квалификации, чтобы дать им возможность получить ее. Эти соревнования являются наиболее доступными для получения и повышения спортивной классификации. Если в личных турнирах необходимо сыграть 10 партий, чтобы повысить свой разряд, то в командных соревнованиях достаточно сыграть 6 партий, что значительно облегчает возможность подтверждения и повышения своего разряда.

В командных соревнованиях повышается ответственность каждого играющего, так как его личный результат всегда имеет огромное (а иногда и решающее) значение для определения исхода матча.

Инструкторам-общественникам, тренерам и судьям необходимо знать, что трудность проведения командных соревнований объясняется еще и тем, что «Шахматный кодекс СССР», достаточно полно освещающий вопросы проведения личных соревнований, совершенно не касается техники проведения командных соревнований, а в Положении о соревновании невозможно предусмотреть все случаи, которые могут возникнуть в процессе их проведения. В практике проведения командных соревнований организаторы, тренеры и судьи, не зная этих Правил, часто допускают самые различные толкования.

Командные соревнования могут быть проведены по следующим системам: а) по круговой, б) с выбыванием, в) по смешанной и г) по разовым встречам (отдельные матчи между артелями, между цехами и т. д.).

Если соревнование проводится по круговой системе, количество команд не должно превышать 10—12, так как нельзя допускать длительного характера этих соревнований. Если выясняется, что имеется большее количество команд, желающих принимать участие, чем 10—12, то целесообразно разбить их на группы и проводить соревнование по этапам с полуфиналом и финалом. Отбор команд в группы рекомендуется проводить методом рассеивания, то есть распределять команды по группам с примерно равным квалификационным составом.

При проведении соревнования по системе с выбыванием количество команд ограничивать не нужно, но так как при этом положении команда, проигравшая встречу, выбывает из дальнейших соревнований, то для удобства розыгрыша создаются предварительные группы с количеством команд, желательно, кратным степени двух (4, 8, 16 команд). Победители групп составляют финал, где и выявляется сильнейшая команда. При указанной системе ничейные встречи должны обязательно переигрываться.

Смешанная система может быть применена при недостатке времени, отведенного на проведение всего соревнования. Тогда целесообразно полуфиналы провести по системе с выбыванием, а финал по круговой.

Для участия в соревнованиях заинтересованная организация составляет заявку, в которой указывается фамилия игрока, его имя, отчество, порядковый номер доски, на которую заявляется этот участник, спортивный разряд, номер классификационного билета, год рождения, место работы, домашний адрес.

Заявки на участие составляются как на основной состав, так и на запасных участников, обязательно по нисходящей классификации. Нельзя допускать того, чтобы, например, шахматист второго разряда играл на более высокой доске, чем перворазрядник. Исключение может быть сделано лишь для чемпиона низового коллектива — артели, совета. Ему может быть предоставлено право играть на первой доске своей команды. Заявка должна быть подписана руководителем организации и капитаном команды. Количество запасных участников не должно превышать 100 % основного состава, при этом в запасе должны быть указаны шахматисты более низкой квалификации, чем в основном списке.

До начала первого тура с разрешения главного судьи могут быть сделаны изменения в заявках, после чего никакие изменения допущены быть не могут.

Как составлять расписание встреч? При круговой системе после жеребьевки составляется твердое расписание на все дни на основании таблицы очередности игр по турам (см. табл. 5, стр. 75) с указанием места, дня и часа начала встреч, а также фамилии судьи, назначенного судить этот матч.

По Правилам проведения командных соревнований в процессе соревнования по взаимной договоренности капитанов команд и с разрешения главного судьи могут быть произведены изменения в расписании. Для этого капитаны команд подают письменное заявление в судейскую коллегию не менее чем за три дня до срока встречи, установленного расписанием. Это необходимо для того, чтобы определить новое время встречи команд.

Выбор места встречи принадлежит той команде, которая играет на первой доске белым цветом. Этим же цветом играют все нечетные номера досок, а четные — черными. При проведении соревнования по системе с выбыванием белыми в первом туре (на первой, третьей и т. д., досках) играют все команды, имеющие нечетные

номера. В последующих турах, если встречаются команды, игравшие ранее на своем «поле» или выезжавшие, — цвет фигур (а, следовательно, и место встречи) определяется жребием. При встрече команд, которые играли: одна на своем «поле» а, другая на чужом, выезжавшая команда принимает у себя и играет на своих нечетных досках белым цветом.

Когда проводится соревнование без отрыва от производства, количество игровых дней в течение недели устанавливается в зависимости от местных условий, а с отрывом от производства игра должна вестись по следующему расписанию: 3 тура, доигрывание, 3 тура, доигрывание и выходной день.

Естественно, что перед последним туром все отложенные и пропущенные партии должны быть доиграны. При системе с выбыванием рекомендуется играть в неделю 1 матч.

Каждая команда, участвующая в соревнованиях, должна иметь своего представителя (капитана), который является руководителем команды и посредником между участниками своей команды и судейской коллегией. Он присутствует на организационном собрании представителей команд и на совещании судейской коллегии. Капитан команды должен отвечать за своевременную явку команды к игре, дисциплину участников команды, информировать их о правилах проведения соревнования, организовать встречу принимаемой команды, своевременно подготовить помещение и оборудовать его инвентарем.

Капитан команды является единственным лицом, выступающим от имени команды во взаимоотношениях с судейской коллегией или судьей матча, и остальным участникам категорически запрещается без ведома своего капитана непосредственно обращаться к судьям. Команда должна уважать своего капитана и беспрекословно ему подчиняться. Капитан команды должен быть примером для членов команды во всех отношениях. Высокая дисциплина, принципиальность в своих суждениях и принимаемых решениях, правдивость, высокая спортивная этика — такими качествами должен обладать хороший капитан.

Если участник нарушает правила поведения или держит себя некорректно, то судья делает ему предупреждение, а при повторном нарушении правил или особо грубых нарушениях участник может быть снят с соревнования с зачетом проигрыша на его доске в данной встрече. Все это капитан обязан разъяснять членам своей команды.

Во время игры капитан команды может обратиться к члену своей команды только в присутствии судьи и лишь в то время, когда очередь хода на данной доске принадлежит команде противника.

Контроль времени целесообразно проводить на соревнованиях следующим образом. Время, необходимое для обдумывания ходов, надо установить в регламенте соревнования. Можно рекомендовать придерживаться следующих норм: для соревнований с отры-

вом от производства — 2,5 часа на 40 ходов и без отрыва от производства — 2 часа на 40 ходов, в соревнованиях низовых коллективов — 1 час 45 мин. на 40 ходов или 2 часа на 45 ходов.

Если соревнование проводится без контрольных часов, судья не должен допускать умышленного затягивания игры. Ему предоставляется право: в первый раз сделать виновнику замечание, во второй — потребовать ускорения игры и в третий раз — предупредить, а затем, удостоверившись, что распоряжение не выполнено, засчитать виновному поражение по мотивам «отказа от игры».

При наличии часов, но недостаточном их количестве, часы устанавливаются на досках по указанию судьи. Желательно в первую очередь обеспечить часами первые доски. Когда в процессе игры какие-либо часы освобождаются, надо их поставить на любую доску и, в первую очередь, на ту, где не соблюдается темп игры. При этом судья должен ставить часы не менее чем за один час до окончания игрового дня, разделив оставшееся время пополам. Если партия не записывалась, то количество ходов устанавливается до конца контроля из расчета полторы минуты на ход. Например, если до конца игры остался 1 час, то каждому дается по 30 мин., и за это время каждый должен сделать по 20 ходов.

При наличии записи партии количество ходов, которое после этого должно быть сделано, определяется оставшимся до контрольного хода количеством ходов.

Отложенные партии (если по регламенту производится их доигрывание) должны оформляться в соответствии с «Шахматным кодексом СССР». Если доигрывание не производится и партии присуждаются, то это делает или главный судья или специально приглашенный арбитр.

В Положении о соревновании должно быть четко указано: присуждаются или доигрываются неоконченные партии. При этом нельзя допускать, чтобы часть партий доигрывалась, часть присуждалась: или все партии доигрываются или все присуждаются. Исключение должно быть сделано для последнего тура, партия которого должна быть обязательно доиграна (если будет отложена).

В случае присуждения отложенных партий в момент окончания турового дня партия прерывается и запись хода не требуется. Записывается позиция и по ней в отсутствии заинтересованных сторон позднее производится присуждение, которое должно быть сделано с уведомлением капитанов команд о результате не позднее 48 часов. В случае несогласия с присужденным результатом капитан заинтересованной команды в течение 48 часов после объявления результата имеет право подать письменный протест, в котором должны быть приведены варианты и анализ, опровергающий выводы арбитра.

В начале командной встречи судья размещает участников по доскам на основании списков, подаваемых капитанами команд. Размещение должно проводиться строго в соответствии с поряд-

ком, установленным в заявке. Если к моменту раскладки какой-либо участник отсутствует, производится передвижка досок и последние доски заполняются запасными участниками по усмотрению капитана команды. Если запасных участников нет, то на этих последних досках команде засчитывается поражение. Нельзя допускать, чтобы вместо отсутствующего основного игрока кто-либо из запаса сел за его доску, так как в этом случае обязательно происходит сдвигка всех досок.

По окончании раскладки в протокол вносятся фамилии играющих и начинается игра. В протоколе каждый участник против своей фамилии обязан поставить подпись.

Если в команде обнаруживаются незаявленные участники, то соответствующие партии засчитываются команде как проигранные даже в том случае, если они оказались сыгранными и потом уже выявился незаявленный участник. Кроме того, за каждого такого незаявленного участника с виновной команды снимается по три штрафных очка с окончательного результата во встрече. Капитан команды, который допустил к участию незаявленного участника (а он обязан знать свой состав), должен понести самое суровое наказание, вплоть до дисквалификации.

Встреча считается состоявшейся, если на игру явилось не менее половины состава команды. Если же команда явилась в меньшем составе или не явилась вовсе, то она снимается с дальнейших соревнований и все результаты ранее сыгранных ею партий аннулируются.

Учет результата отдельной встречи производится по системе, согласно которой выигрыш на каждой доске оценивается единицей, ничья — в пол-очка и проигрыш — нулем. Команда, набравшая наибольшее количество очков в данной встрече, считается победительницей встречи. Если же в общем результате две или более команды наберут одинаковое количество очков, то предпочтение отдается той команде, которая выиграла наибольшее количество встреч. При равенстве этого показателя предпочтение отдается команде, имеющей большее количество очков во встречах с командами, разделившими места.

Необходимо помнить, что в случае проведения командных соревнований и по шахматам и по шашкам одновременно в регламенте необходимо указать, что зачет результатов раздельный.

Глава 5

ПОДГОТОВКА И ОРГАНИЗАЦИЯ СОРЕВНОВАНИЯ

Получив предложение судить соревнование, судья прежде всего должен ознакомиться с Положением о соревновании, которое заранее составляется организацией, его проводящей.

В Положении указываются цели и задачи данного соревнования, место и время его проведения, состав участников, программа, прием

участников, награждение победителей и, наконец, порядок представления заявок.

Приведем примерный проект Положения.

ПОЛОЖЕНИЕ О ПРОВЕДЕНИИ ШАХМАТНОГО ТУРНИРА НА ПЕРВЕНСТВО АРТЕЛИ

I. Цели и задачи

Турнир на первенство артели . . . ставит своей целью:

- а) подведение итогов работы, проделанной советом коллектива физкультур артели за . . . год;
- б) выявление сильнейших шахматистов артели для включения их в состав сборной команды Московского городского совета общества «Спартак»;
- в) популяризацию среди населения и членов артели шахматного спорта.

II. Время и место проведения

Турнир проводится в Москве с . . . 195 . . года по . . . 195 . . года.

III. Руководство соревнованием

Руководство организацией и проведением турнира осуществляется советом коллектива физкультуры артели. Непосредственное проведение соревнования возлагается на судейскую коллегию, утвержденную правлением артели.

IV. Участники соревнования

К участию в турнире допускаются члены артели и работающие в ней на штатных должностях не менее трех месяцев — члены общества «Спартак», имеющие спортивный разряд не ниже III. Финал турнира образуется в количестве 12 человек.

Все участники играют в равноценных группах, и победители групп получают право на участие в финале. Количество мест в группе для выхода в финал определяется судейской коллегией турнира.

V. Программа соревнования и определение победителей

Турнир проводится по круговой системе. Регламент проведения: пять туров в восемь дней.

Контроль времени для обдумывания устанавливается: 2 часа на 40 ходов каждому с накоплением времени. На последующие 20 ходов дается 1 час.

Подробный регламент соревнования и программа проведения устанавливаются главным судьей турнира.

Соревнование проводится в соответствии с «Шахматным кодексом СССР» 1956 года.

Места участников определяются по наибольшей сумме очков, полученных по результатам партий. Система зачета: выигрыш — 1 очко, ничья — пол-очка, проигрыш — ноль очков. В случае дележа мест в группах вопрос о выходе в финал решается таблицей коэффициентов. В случае дележа первого места в финале между двумя или более участниками вопрос о звании чемпиона артели решается дополнительной встречей: матчем из 6 партий (при дележе первого места двумя участниками) или матч-турниром в два круга. Время и место проведения дополнительных встреч определяется решением правления артели.

VI. Прием участников

Все расходы по проведению соревнования несет правление артели.

VII. Награждение победителей

Участник, занявший первое место в финале, награждается грамотой и ценным призом. Ему присваивается звание чемпиона артели на 19 год.

Участники, занявшие второе и третье места, награждаются грамотами.

VIII. Порядок представления заявок и необходимой документации

Все желающие принять участие в турнире представляют об этом заявку — личное заявление в совет коллектива физкультуры, членский билет общества «Спартак» и классификационный билет.

Ознакомившись с Положением о соревновании, судья приступает к его подготовке. Судье предоставляются большие права и он несет полную ответственность за проведение соревнования.

Перед началом он должен сам проверить, насколько приспособлено к игре помещение: достаточно ли оно просторное, светлое, могут ли в нем с удобством быть размещены столики, хорошо ли освещается комната и т. д. Надо проверить, имеется ли в наличии необходимый инвентарь: шахматы, шашки, доски, часы, бланки для записи партий. На все нужно обращать внимание и вникать во все мелочи, так как потом в процессе соревнований они могут явиться серьезной помехой. Надо подумать о том, чтобы иметь запасные часы на случай порчи имеющихся в турнирном помещении.

Надо заранее заготовить конверты для откладываемых партий.

Тот судья, который добросовестно и внимательно относится к порученному ему делу и по возможности все предусматривает, может быть уверен, что у него соревнование пройдет гладко.

Когда все будет подготовлено, судья должен продумать дополнительные условия соревнования и составить его регламент.

ПРИМЕРНЫЙ РЕГЛАМЕНТ

Регламент проведения турнира по шахматам (шашкам) на первенство

1. Соревнования проводятся с по 195 . . . года.
2. Турнир проводится по круговой системе, то есть каждый с каждым играет по одной партии.
3. Контроль времени для обдумывания устанавливается с накоплением времени.
4. Длительность игрового дня устанавливается в 4 часа, доигрывания в 6 часов.
5. Игра происходит на основании «Шахматного кодекса СССР» 1956 года (соответственно Правил проведения соревнования по шашкам) со следующими добавлениями:
 - а) во время игры запрещаются разговоры между участниками, а также участников со зрителями;
 - б) запрещается опоздание к началу тура или доигрыванию.
6. Очередность назначения партий к доигрыванию определяется судейской коллегией.

7. При составлении расписания игры следует указать дни туров, дни доигрывания, свободные дни. Дни доигрывания неоконченных партий должны быть определены после трех или четырех туров.

8. Игра проходит в помещении

9. Состав судейской коллегии:

главный судья — судья категории (фамилия)

секретарь — судья категории (фамилия)

судьи при участниках

Главный судья (подпись)

Если проводится командное соревнование, то необходимо в регламент дополнительно включить пункты о том, какая команда считается победительницей в случае дележа мест двумя или более командами в соответствии с Правилами проведения командных соревнований. Также необходимо указать на то, что распределение по доскам производится строго по заявкам и никакие изменения в составе команд после утверждения заявки не допускаются.



Фото 6. Образец демонстрационной доски

В регламенте надлежит сказать об обязанностях капитана команды, его ответственности и о том, что все вопросы и просьбы участников доводятся до сведения главного судьи только через капитана команды.

В конце надо прибавить, что все недоразумения и споры, возникшие во время игры, разрешаются на месте судьей матча. Его решение может быть обжаловано главному судье, который окончательно разрешит конфликт.

На торжественном открытии турнира оглашается положение о соревновании, регламент, участникам представляется состав судейской коллегии, затем проводится жеребьевка. Жеребьевку рекомендуется проводить строго в алфавитном порядке, невзирая на различную квалификацию участников.

Несколько слов об организационной работе в низовом коллективе. Как уже сказано выше, инструктор-общественник и тренер должны помочь совету коллектива физкультуры организовать секцию.

В работе секции могут принять участие работающие в артели и члены их семей. Широкий актив любителей шахмат и шашек всегда сможет оказать большую помощь организаторам.

Для начала необходимо избрать бюро секции, на обязанности которого будет лежать в первую очередь разработка плана работы секции. Желательно, чтобы руководство артели выделило специальную комнату для занятий по шахматам и шашкам. В комнате должен находиться специальный шкаф, в котором будет храниться весь необходимый инвентарь: шахматы, шашки с досками, шахматные часы, бланки, конверты, протоколы, необходимые для проведения соревнований и ведения занятий.

Крайне желательно иметь в комнате демонстрационную доску, при помощи которой значительно легче проводить занятия и разбор партии (см. фото 6). Члены бюро секции и актива должны организовать постоянное дежурство в комнате, чтобы члены артелей в свои свободные часы в любое время могли прийти в эту комнату, и поиграть между собой в шахматы или шашки.

ОБРАЗЕЦ БЛАНКА ЗАПИСИ ПАРТИИ

(для командных соревнований)

..... Совет ДСО «Спартак»

..... командное первенство

№ тура

№ доски

Дата

Белые: команда тов. черные: команда тов.

Белые

Черные

1.
2.
3.
4.

1.
2.
3.
4.

Результат:

Белые	Черные

Подпись:

Подпись:

ревание» и исключаются слова «Команда» и «Номер доски».

Для каждой встречи в личном или командном соревновании необходимо составлять протокол.

Для личных соревнований

Вид соревнований

Протокол №

Typ « » 195 г.

[illegible]

Главный судья

Секретарь

Протокол №

Командной встречи и
по шахматам на первенство Всесоюзного совета общества «Спартак»
№ группы № тура
Дата встречи

Команда				Команда		
Фамилия участника	Подпись участника	Ре- зуль- тат	Номер доски	Фамилия участника	Подпись участника	Ре- зуль- тат
			1			
			2			
			3			
			4			
			5			
			6			
			7			
			8			

Встреча закончилась со счетом _____

в пользу команды _____

Капитан команды _____ (подпись) Капитан команды _____ (подпись)

Судья группы _____

Утверждаю:

Главный судья _____

судья _____ категории _____

Замечания судей и капитанов

Отложенная партия: _____ присуждена судейской коллегией
с результатом _____ в пользу команды _____

Главный судья _____

Таблица результатов первенства общества «Спартак»
по шахматам

№ пп.	Участники	1	2	3	4	5	6	7	8	9	10	11	12	13	14	15	16	Итого	Место
1		●																	
2			●																
3				●															
4					●														
5						●													
6							●												
7								●											
8									●										
9										●									
10											●								
11												●							
12													●						
13														●					
14															●				
15																●			
16																	●		

Главный судья турнира

Судья категории

Соревнования в артели можно проводить с целью получения соответствующей квалификации, а также и на первенство коллектива.

Турниры имеют большое значение, так как развивают в участниках стремление к победе, вырабатывают волю, серьезное отношение к игре.

В Советском Союзе все квалифицированные шахматисты делятся на разряды. Самым низшим разрядом является пятый. Получившему пятый разряд вручается классификационный билет. Неплохо это вручение провести в торжественной обстановке, приурочив к какому-либо торжественному собранию или вечеру.

Постепенно совершенствуясь и повышая силу игры, шахматист или шашкист может последовательно получить четвертый, третий, второй и первый спортивный разряд, а затем разряд кан-

дидата в мастера спорта. Сверх указанных разрядов имеются еще и звания: мастер спорта и гроссмейстер СССР.

В первоначальные классификационные турниры (шахматный и шашечный) зачисляются спортсмены, не имеющие разряда. Набравшие в турнире 50 % очков получают пятый спортивный разряд при условии (см. выше), если в турнире сыграно не менее 10 партий.

Пятый разряд по шахматам присваивается без указания срока и подтверждения не требует. По шашкам же все без исключения разряды присваиваются сроком на три года.

По классификационным правилам четвертый разряд присваивается спортсменам пятого разряда, набравшим в турнире пятого разряда 67 % очков.

Четвертый разряд присваивается на три года. Для получения третьего, второго и первого разряда норма повышается. Третий спортивный разряд присваивается шахматистам четвертого разряда (сроком на 3 года), набравшим в турнире с коэффициентом 4 не менее 75 % очков.

Для получения второго и первого разряда по шахматам надо также набрать в турнирах с соответствующим коэффициентом не менее 75 % очков. Первоначально эти разряды присваиваются на два года.

Примечание. Для шахматистов Москвы и Ленинграда первый разряд первоначально присваивается на один год.

Шахматистам первого разряда предоставляется возможность совершенствовать свое мастерство и получить разряд кандидата в мастера, который является преддверием к получению звания мастера спорта СССР. Для этого надо добиться по меньшей мере двух кандидатских баллов. Набрать кандидатский балл можно лишь в турнире первого разряда, выиграв 75 % очков. Баллы присуждаются без ограничения срока и сохраняются при выполнении классификационной нормы, установленной в соревнованиях для подтверждения первого разряда. Каждый последующий балл (сверх трех) означает подтверждение наличия третьего балла. Шахматисты, имеющие не менее двух кандидатских баллов, выполнившие установленные требования в соревнованиях, в которых участвовало не менее половины состава мастеров спорта или кандидатов в мастера спорта, могут получить разряд кандидата в мастера спорта. В таких турнирах классификационная норма определяется следующим образом: 33 % очков во встречах с мастерами, 50 % очков — с кандидатами в мастера и 75 % очков — с перворазрядниками.

Для сохранения разряда требуется в течение трех лет добиться такого же результата, как и для его получения.

Перевод кандидата в мастера в первый разряд может быть произведен по истечении срока подтверждения или в случае невыполнения в трех турнирах подряд нормы первого разряда.

Чтобы набрать разряд кандидата в мастера по шашкам, необходимо в трех турнирах первого разряда выиграть 70% очков (в каждом).

Спортсмены первого, второго и третьего разрядов могут быть досрочно переведены в низший разряд, если они в трех турнирах подряд не подтвердили установленную норму. Для подтверждения соответствующего разряда надо в турнире своего разряда набрать не менее 50% очков.

Поскольку нормы получения разряда по шашкам (за исключением указанного выше) несколько иные, следует привести сравнительную таблицу, которая поможет тренеру и инструктору-общественнику артели правильно ориентироваться в вопросе о присвоении разряда (табл. 2).

Таблица 2

Для получения разряда	По шахматам		По шашкам	
	процент	коэффициент турнира	процент	коэффициент турнира
I	75	2	70	2
II	75	3	73	3
III	75	4	70	4
IV	67	5	67	5
V	50	—	50	—

Нередко случается, что в одном турнире играют шахматисты или шашкисты различной квалификации. Такой турнир носит название смешанного турнира.

Как в этом случае получить соответствующий разряд?

Для определения силы такого смешанного турнира применяется табл. 3.

При пользовании этой таблицей прежде всего надо иметь в виду два обстоятельства:

1. При определении среднего коэффициента турнира шахматистам, не имеющим разряда, присваивается показатель разряда — 6. Кандидатам в мастера — 0,5 и мастерам спорта — 0 (ноль).

2. Раздел первый служит для определения норм в турнирах с коэффициентом от 1,00 до 2,00, а также от 2,00 до 3,00 и от 3,00 до 4,00.

Следовательно, если надо определить возможность получения разряда, например, при коэффициенте турнира 2,61, то надлежит отыскать в левой стороне таблицы — в первом разделе коэффициент 1,61 и к нему условно прибавить единицу. В колонке «нормы в процентах» указано, что в турнирах с коэффициентом 1,61 до 1,70 (в данном случае 2,61—2,70) для получения второго разряда

(поскольку коэффициент турнира 2, то речь может идти лишь о получении второго, а не первого разряда) необходимо набрать 68% очков, а для третьего разряда — 44%.

Т а б л и ц а 3

Классификационная таблица по шахматам

Раздел первый				Раздел второй			
Норма в % для получения первого, второго, третьего разряда	Средний коэффициент турнира		Норма в % для получения второго (третьего, четвертого) разряда	Норма в % для получения четвертого разряда	Средний коэффициент турнира		Норма в % для получения пятого разряда
	от	до			от	до	
50	1,00	1,00	30	50	4,00	4,00	30
53	1,01	1,10	32	52	4,01	4,10	31
55	1,11	1,20	34	53	4,11	4,20	32
58	1,21	1,30	36	55	4,21	4,30	33
60	1,31	1,40	38	57	4,31	4,40	34
63	1,41	1,50	40	58	4,41	4,50	35
65	1,51	1,60	42	60	4,51	4,60	36
68	1,61	1,70	44	62	4,61	4,70	37
70	1,71	1,80	46	63	4,71	4,80	38
73	1,81	1,90	48	65	4,81	4,90	39
75	1,91	2,00	50	67	4,91	5,00	40

Определим средний коэффициент турнира, в котором участвуют: 2 перворазрядника, 4 шахматиста второго разряда, 8 — третьего и 2 — четвертого. Всего 16 человек. Для этого надо число участников каждого разряда умножить на показатель раз-

ряда; полученные произведения сложить и сумму разделить на количество участников турнира. Получим:

$$\begin{array}{ll} 2 \times 1 = 2; & 4 \times 2 = 8; & 8 \times 3 = 24; & 2 \times 4 = 8. \\ 2 + 8 + 24 + 8 = 42. & & 42 : 16 = 2,63. \end{array}$$

При делении после запятой надо брать два знака. Если третий знак равен пяти или выше, то ко второму знаку прибавляется единица.

Таким способом получаем средний коэффициент турнира.

Отыскав в таблице норму получения второго разряда (в данном случае это будет 68%), производим последнее вычисление. Поскольку, в турнире участвует 16 человек, то, следовательно, каждый должен сыграть 15 партий:

$$\frac{15 \times 68}{100} = 10,2 \text{ очка.}$$

Четверть очка и больше принимаются за пол-очка, а меньшая величина отбрасывается. Следовательно, в данном примере для получения второго разряда надо набрать 10 очков.

Чтобы определить по данному примеру, сколько очков необходимо для подтверждения четвертого разряда, поскольку по имеющемуся коэффициенту этот разряд низший, необходимо выполнить минимальную норму.

Такой минимальной нормой, как не трудно убедиться из табл. 3, является 30 %.

$$\frac{15 \times 30}{100} = 4,5 \text{ очка.}$$

Тренеру и инструктору-общественнику полезно самостоятельно разобрать ряд примеров, чтобы свободно уметь обращаться с таблицей.

В шашечных турнирах с дробным коэффициентом классификационные нормы устанавливаются по следующей таблице (табл. 4).

Для составления расписания игр в турнире с указанием порядка встреч участников между собой и цвета фигур, которыми играет каждый участник в каждом туре, существуют специальные таблицы очередности игры.

Участник, номер которого стоит в таблице первым (слева), играет белым цветом. Если количество участников турнира — нечетное, то цифра, стоящая вне скобок, показывает, что участник, имеющий этот номер, свободен в этом туре.

Приведем таблицу очередности игры в турнирах (табл. 5).

Таблица 4

Раздел первый				Раздел второй			
норма в % для полу- чения пер- вого раз- ряда	средний коэффици- ент турнира		норма в % для получе- ния или под- тверждения второго разряда	норма в % для получе- ния второго разряда	средний коэффици- ент турнира		норма в % для получе- ния или под- тверждения третьего разряда
	от	до			от	до	
50	0,91	1,00	30	50	1,91	2,00	30
52	1,01	1,10	32	52	2,01	2,10	32
54	1,11	1,20	34	55	2,11	2,20	34
56	1,21	1,30	36	57	2,21	2,30	36
58	1,31	1,40	38	59	2,31	2,40	38
60	1,41	1,50	40	62	2,41	2,50	40
62	1,51	1,60	42	64	2,51	2,60	42
64	1,61	1,70	44	66	2,61	2,70	44
66	1,71	1,80	46	69	2,71	2,80	46
68	1,81	1,90	48	71	2,81	2,90	48
70	1,91	2,00	50	73	2,91	3,00	50

Продолжение

Раздел третий				Раздел четвертый			
норма в % для полу- чения тре- тьего раз- ряда	средний коэффици- ент турнира		норма в % для получе- ния или под- тверждения четвертого разряда	норма в % для получе- ния четвер- того раз- ряда	средний коэффици- ент турнира		норма в % для получе- ния или под- тверждения пятого раз- ряда
	от	до			от	до	
50	2,91	3,00	30	50	3,91	4,00	30
52	3,01	3,10	32	52	4,01	4,10	31
54	3,11	3,20	34	53	4,11	4,20	32
56	3,21	3,30	36	55	4,21	4,30	33
58	3,31	3,40	38	57	4,31	4,40	34
60	3,41	3,50	40	58	4,41	4,50	35
62	3,51	3,60	42	60	4,51	4,60	36
64	3,61	3,70	44	62	4,61	4,70	37
66	3,71	3,80	46	63	4,71	4,80	38
68	3,81	3,90	48	65	4,81	4,90	39
70	3,91	4,00	50	67	4,91	5,00	40

При 3 или 4 участниках

Тур

1	1 — (4)	2 — 3
2	(4) — 3	1 — 2
3	2 — (4)	3 — 1

При 5 или 6 участниках

Тур

1	1 — (6)	2 — 5	3 — 4
2	(6) — 4	5 — 3	1 — 2
3	2 — (6)	3 — 1	4 — 5
4	(6) — 5	1 — 4	2 — 3
5	3 — (6)	4 — 2	5 — 1

При 7 или 8 участниках

Тур

1	1 — (8)	2 — 7	3 — 6	4 — 5
2	(8) — 5	6 — 4	7 — 3	1 — 2
3	2 — (8)	3 — 1	4 — 7	5 — 6
4	(8) — 6	7 — 5	1 — 4	2 — 3
5	3 — (8)	4 — 2	5 — 1	6 — 7
6	(8) — 7	1 — 6	2 — 5	3 — 4
7	4 — (8)	5 — 3	6 — 2	7 — 1

При 9 или 10 участниках

Тур

1	1 — (10)	2 — 9	3 — 8	4 — 7	5 — 6
2	(10) — 6	7 — 5	8 — 4	9 — 3	1 — 2
3	2 — (10)	3 — 1	4 — 9	5 — 8	6 — 7
4	(10) — 7	8 — 6	9 — 5	1 — 4	2 — 3
5	3 — (10)	4 — 2	5 — 1	6 — 9	7 — 8
6	(10) — 8	9 — 7	1 — 6	2 — 5	3 — 4
7	4 — (10)	5 — 3	6 — 2	7 — 1	8 — 9
8	(10) — 9	1 — 8	2 — 7	3 — 6	4 — 5
9	5 — (10)	6 — 4	7 — 3	8 — 2	9 — 1

При 11 или 12 участниках

Тур

1	1 — (12)	2 — 11	3 — 10	4 — 9	5 — 8	6 — 7
2	(12) — 7	8 — 6	9 — 5	10 — 4	11 — 3	1 — 2
3	2 — (12)	3 — 1	4 — 11	5 — 10	6 — 9	7 — 8
4	(12) — 8	9 — 7	10 — 6	11 — 5	1 — 4	2 — 3
5	3 — (12)	4 — 2	5 — 1	6 — 11	7 — 10	8 — 9
6	(12) — 9	10 — 8	11 — 7	1 — 6	2 — 5	3 — 4
7	4 — (12)	5 — 3	6 — 2	7 — 1	8 — 11	9 — 10
8	(12) — 10	11 — 9	1 — 8	2 — 7	3 — 6	4 — 5
9	5 — (12)	6 — 4	7 — 3	8 — 2	9 — 1	10 — 11
10	(12) — 11	1 — 10	2 — 9	3 — 8	4 — 7	5 — 6
11	6 — (12)	7 — 5	8 — 4	9 — 3	10 — 2	11 — 1

При 13 или 14 участниках

Тур

1	1 — (14)	2 — 13	3 — 12	4 — 11	5 — 10	6 — 9	7 — 8
2	(14) — 8	9 — 7	10 — 6	11 — 5	12 — 4	13 — 3	1 — 2
3	2 — (14)	3 — 1	4 — 13	5 — 12	6 — 11	7 — 10	8 — 9
4	(14) — 9	10 — 8	11 — 7	12 — 6	13 — 5	1 — 4	2 — 3
5	3 — (14)	4 — 2	5 — 1	6 — 13	7 — 12	8 — 11	9 — 10
6	(14) — 10	11 — 9	12 — 8	13 — 7	1 — 6	2 — 5	3 — 4
7	4 — (14)	5 — 3	6 — 2	7 — 1	8 — 13	9 — 12	10 — 11
8	(14) — 11	12 — 10	13 — 9	1 — 8	2 — 7	3 — 6	4 — 5
9	5 — (14)	6 — 4	7 — 3	8 — 2	9 — 1	10 — 13	11 — 12
10	(14) — 12	13 — 11	1 — 10	2 — 9	3 — 8	4 — 7	5 — 6
11	6 — (14)	7 — 5	8 — 4	9 — 3	10 — 2	11 — 1	12 — 13
12	(14) — 13	1 — 12	2 — 11	3 — 10	4 — 9	5 — 8	6 — 7
13	7 — (14)	8 — 6	9 — 5	10 — 4	11 — 3	12 — 2	13 — 1

В командных соревнованиях, если они проводятся по круговой системе, действует та же таблица очередности. Однако здесь надо помнить, что если встречаются команды, имеющие, например, № 6 и 2, то команда, имеющая № 6 и по праву играющая белыми, играет этим цветом на своей первой доске и на всех нечетных досках; на второй доске и всех остальных четных — черным цветом.

В матче, который устраивается между двумя участниками, цвет определяется перед первой партией жребием и затем меняется.

В личных соревнованиях победителем считается тот, кто наберет большее количество очков. Однако часто бывает, что одинаковое количество очков набирают два и более участника. Если Положением не предусмотрено дополнительное соревнование, то победитель определяется путем так называемой таблицы коэффициентов.

При помощи этой таблицы сравниваются технические результаты участников.

Т а б л и ц а 6

№ пп.	Участники	1	2	3	4	5	6	7	8	9	10	Итого
1	Иванов	×	1	0,5	1	0	1	0,5	1	1	1	7
2	Петров	0	×	0,5	0,5	1	1	1	1	1	1	7
3	Федоров	0,5	0,5	×	1	1	0	1	1	1	1	7
4	Леонтьев	0	0,5	0	×	0,5	1	1	1	1	1	6
5	Сидоров	1	0	0	0,5	×	0,5	1	1	0,5	1	5,5
6	Игнатьев	0	0	1	0	0,5	×	1	0,5	1	1	5
7	Николенко	0,5	0	0	0	0	0	×	1	1	1	3,5
8	Руденко	0	0	0	0	0	0,5	0	×	1	1	2,5
9	Ткачев	0	0	0	0	0,5	0	0	0	×	0,5	1
10	Михайлов	0	0	0	0	0	0	0	0	0,5	×	0,5

Три участника — Иванов, Петров и Федоров набрали по 7 очков. Для сравнения результатов по таблице коэффициентов записывается Иванову за выигрыш против второго 7 (сколько он набрал очков), за ничью с третьим 3,5 (половину результата Федорова) и т. д. Суммируя, получим:

Иванов — $7 + 3,5 + 6 + 0 + 5 + 1,75 + 2,5 + 1 + 0,5 = 27,2$

Петров — $0 + 3,5 + 3 + 5,5 + 5 + 3,5 + 2,5 + 1 + 0,5 = 24,5$

Федоров — $3,5 + 3,5 + 6 + 5,5 + 0 + 3,5 + 2,5 + 1 + 0,5 = 26$.

Лучший результат, следовательно, у Иванова, второй — у Федорова и третий — у Петрова.

В целях массовой пропаганды шахмат и шашек в артелях промысловой кооперации, кроме турниров, матчей и командных встреч, целесообразно проводить беседы, разбор партий и сеансы одновременной игры, которые всегда привлекают большое количество не только участников, но и «болельщиков».

Сеанс одновременной игры на многих досках, естественно, должен проводить шахматист или шашист более высокой квалификации, например, перворазрядник, играющий одновременно против 15—20 шахматистов четвертого и третьего разряда. Для начинающих сеанс одновременной игры может провести спортсмен третьего разряда.

Большое значение имеют также проводимые в артелях промысловой кооперации вечера конкурсов решений задач и этюдов.

Участие в решении задач и этюдов развивает у шахматиста и шашиста навыки и умение создавать сложные окончания партий.

По окончании конкурса весьма необходимо показывать правильные решения с подробным анализом вариантов, отмечать лучших участников, нашедших правильное решение.

Большой интерес у членов артелей вызывает проведение так называемых консультационных партий. Две группы шахматистов или шашистов (по несколько человек в каждой) играют друг против друга, находясь в разных комнатах. Коллективно обсуждается ход и план игры. Получив ответный ход противников, проводится широкое обсуждение партии, рассматриваются возможные варианты. Это приучает к серьезному мышлению, развивает у играющих аналитические способности, помогает понять свои ошибки, которые легче обнаруживаются при коллективном обсуждении.

Все это значительно помогает росту любителей шахматно-шашечного спорта, содействуя его еще большему развитию.

СПИСОК РЕКОМЕНДУЕМОЙ ЛИТЕРАТУРЫ

- М. М. Ботвинник. Избранные партии. М., Изд-во «Физкультура и спорт», 1952.
- В. В. Смыслов. Избранные партии. М., Изд-во «Физкультура и спорт», 1952.
- В. Н. Панов. Шахматы для начинающих. М., Изд-во «Физкультура и спорт», 1955.
- Г. Я. Левенфиш. Книга начинающего шахматиста. М., Изд-во «Физкультура и спорт», 1957.
- А. П. Сокольский. Шахматный дебют. Минск, Гос. изд-во БССР, 1955.
- Г. М. Лисицын. Стратегия и тактика шахматного искусства. Л., Лениздат, 1952.
- Г. М. Лисицын. Заключительная часть шахматной партии. Л., Лениздат, 1956.
- А. А. Котов и М. М. Юдович. Советская шахматная школа. М., Изд-во «Физкультура и спорт», 1955.
- Н. И. Греков. Великий русский шахматист М. И. Чигорин. М., Изд-во «Физкультура и спорт», 1949.
- А. А. Котов. Шахматное наследие Алехина. М., Изд-во «Физкультура и спорт», 1953.
- Сб. Шахматная задача. Составители Р. М. Кофман и Е. И. Умнов. М., Изд-во «Физкультура и спорт», 1951.
- Сб. Советский шахматный этюд. Составители А. П. Казанцев, Р. М. Кофман, М. С. Либуркин. М., Изд-во «Физкультура и спорт», 1955.
- Л. П. Гаркунов. Судейство шахматных соревнований М., Изд-во «Физкультура и спорт», 1955.
- Шахматный кодекс СССР. М., Изд-во «Физкультура и спорт», 1956.
- Шахматы. Программа для спортивных секций коллективов физической культуры по подготовке IV и III разрядов. Разработана канд. пед. наук Я. Г. Рохлиным при участии засл. мастера спорта по шахматам П. А. Романовского и одобрена учебно-методической комиссией Всесоюзной шахматной секции. М., Изд-во «Физкультура и спорт», 1954.
- Периодическая литература. Журн. «Шахматы в СССР». Бюллетени турниров. Шахматные ежегодники.
-

О Г Л А В Л Е Н И Е

Часть первая

ШАХМАТИСТЫ ОБЩЕСТВА «СПАРТАК»

	Стр.
Глава 1. Шахматные соревнования спартаковцев	5
Глава 2. За завоевание золотых медалей	11

Часть вторая

ПЕРВОНАЧАЛЬНЫЕ СВЕДЕНИЯ О ШАХМАТНОЙ ИГРЕ

Глава 1. Основные правила шахматной игры	16
Доска. Расстановка фигур	—
Ходы фигур	18
Рокировка	19
Шах и мат	20
Ничья	21
Сравнительная сила фигур и пешек	22
Запись шахматной партии (шахматная нотация)	23
Глава 2. Краткая программа занятий в низовом коллективе (для начинающих шахматистов и шахматистов четвертого и пятого разряда)	24
Учебный план	26
Глава 3. Учебное занятие на тему «Быстрейшее развитие сил. Значение центральных полей»	30
Глава 4. Тактика в середине игры (учебные примеры)	32
Комбинация на тему двойного удара	—
Комбинация «мельница»	33
Комбинация «лестница»	—
«Спертый мат»	—
Мат по последней горизонтали	34
Жертвы на f7, g7, h7 (или на f2, g2 h2)	—
«Перекрытие»	36
Глава 5. Заметки о стратегии	—
Оценка позиции	—
Стратегия игры в эндшпиле	41
Глава 6. Краткий исторический очерк	43

Часть третья

ОРГАНИЗАЦИЯ, СУДЕЙСТВО И ПРОВЕДЕНИЕ СОРЕВНОВАНИЙ
ПО ШАХМАТАМ И ШАШКАМ

Глава 1. Турнир — основная форма массовой работы	50
Правила поведения участников	51
Глава 2. Спортивная этика и воспитательная роль судьи	—
Глава 3. Пользование шахматными часами. Откладывание и доигрывание партии	53
Глава 4. Техника проведения командных соревнований	58
Глава 5. Подготовка и организация соревнования	62

Юрий Иванович Карахан и Алексей Павлович Сокольский

ШАХМАТЫ В ОБЩЕСТВЕ «СПАРТАК»

Редактор *Н. Е. Квелч*

Корректор *А. Б. Тер-Исраэлян*

Технич. редактор *Л. А. Зайцева*

Л-49313

Сдано в набор 8/X-1957 г.

Подп. к печати 14/IV-1958 г.

Тираж 5.000

Объем 5,0 печ. л.

4,92 учет.-изд. л.

Формат 60×92/16

Заказ № 1322

Изд. № 1425

Типография КОИЗ, Ленинград, Фонтанка, 62

Цена 2 р. 50 к.